

Merci d'avoir acheté ce produit qui offre un nouveau concept de stockage plus sûr et plus pratique fonctionnant sous Windows et sous Mac OS. Veuillez lire attentivement ce manuel avant d'utiliser le produit.

Cette station d'accueil utilise la technologie USB v3.0 qui est jusqu'à dix fois plus rapide que la norme USB v2.0. Vous pourrez installer un disque dur SATA 1.5/3/6 Gb/s en version 2.5" ou 3.5" et sauvegarder vos précieuses données. Il dispose en plus d'un connecteur eSATA.

Ce boîtier est également compatible avec les normes USB v1.1 et USB v2.0.

## Contenu de la boîte

- 1 station d'accueil
- 1 manuel utilisateur
- 1 alimentation externe 12V 3A
- 1 câble USB v3.0
- 1 câble eSATA

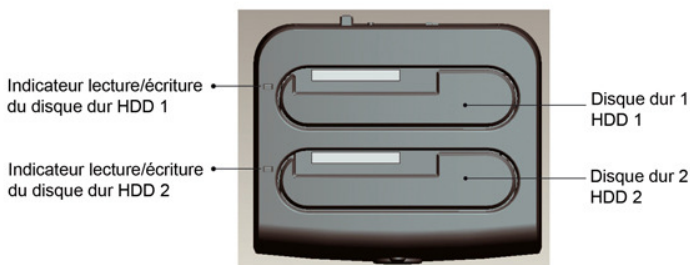
## Caractéristiques techniques

- Simple à installer, éjection simplifiée du disque dur
- Supporte l'interface USB v3.0, SATA 1.5/3/6 Gb/s
- Supporte l'interface eSATA, USB v2.0, USB v1.1
- Compatible avec disques durs 2.5"/3.5" SATA 1.5/3/6 Gb/s, des disques durs SATA de capacité de 10 Go à 3 To, voire plus
- Compatible Hot plug: pour retirer le périphérique sans redémarrer l'ordinateur
- Taux de transfert jusqu'à 5 Gbps en USB v3.0, jusqu'à 480 Mbps en USB v2.0
- Taux de transfert jusqu'à 3 Gbps en eSata

## Système minimum requis

Ordinateur de bureau ou ordinateur portable PC/MAC avec un port USB v3.0 et un port eSATA  
Windows XP/VISTA/7/8 en 32/64 bits, MAC OS 10 ou supérieur

## Installation matérielle d'un disque dur 2.5" ou 3.5"



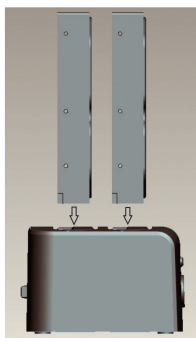
Insérez directement le disque dur 2.5" ou 3.5" dans la station d'accueil sans forcer en faisant concorder les connecteurs SATA d'alimentation et de connexion dans la fente.

L'indicateur lecture/écriture associé à la fente du disque dur va s'allumer en rouge indiquant que le disque est alimenté et la station d'accueil est prête à fonctionner. Quand vous accédez au disque dur pour sauvegarder ou copier des données, l'indicateur lecture/écriture associé à la fente du disque dur va clignoter en rouge. Il est déconseillé d'enlever le disque lorsque l'indicateur clignote sinon vous risqueriez de perdre des données et d'endommager votre disque dur.

Vous pouvez insérer un disque dur de 1 To en 2.5" et un disque dur de 3 To en 3.5" voire supérieur.

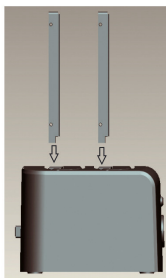
Vous pouvez installer indifféremment un ou deux disques durs sur n'importe quelle fente HDD 1 ou HDD 2. Vous pouvez mettre des disques durs 3.5" ou 2.5" ou des SSD.

01



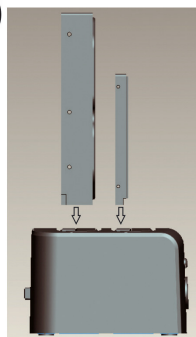
2 disques durs 3.5" SATA

02



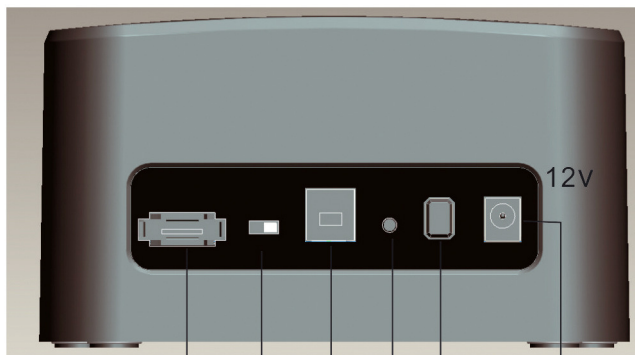
2 disques durs 2.5" SATA

03



1 disque dur 3.5" SATA  
et 1 disque dur 2.5" SATA

Connectez la station d'accueil au port USB v3.0 ou au port eSATA de votre ordinateur. Connectez un bout de l'alimentation DC à la station d'accueil et l'autre au secteur électrique. Appuyez sur le bouton Marche/arrêt pour allumer et utiliser la station d'accueil. L'indicateur lecture/écriture va rester allumé en rouge pendant l'utilisation de la station d'accueil. Démarrer votre ordinateur.



Port eSATA

Commutateur Clone/PC

Port USB V3.0

Marche/arrêt

Bouton de fonction clonage

Alimentation DC

12v

### Ejection matérielle du disque dur 2.5"/3.5"

Pour enlever le disque dur, veuillez patienter quelques instants le temps que le disque dur refroidisse puis retirer le disque de la station. Faites attention au disque dur, ne pas le faire tomber et prenez en soin pour éviter de l'endommager. Appuyer et tenir la base de la station d'accueil, enlever le disque dur de la station. Si vous transférez des données ou si l'indicateur lecture/écriture clignote, ne pas enlever le disque dur : patientez jusqu'à la fin du transfert et l'arrêt du clignotement de l'indicateur LED.

**Attention : Ne pas secouer le disque dur une fois qu'il a été installé sinon vous risqueriez de l'endommager irrémédiablement.**  
**Quand vous insérez le disque dur dans la station d'accueil, veuillez faire attention aux connecteurs SATA lors de l'insertion du disque dur : vérifiez qu'ils épousent parfaitement ceux de la station d'accueil sinon le disque dur risque de ne pas être vu par le système.**

## Connexion en mode eSATA

Vous ne pouvez pas utiliser en même temps le port eSATA et le port USB  
Si vous utilisez l'interface eSATA, vous serez éventuellement amené à redémarrer votre ordinateur pour que le disque dur soit reconnu par le système.  
En effet il faut que le chipset SATA de votre carte mère soit compatible avec la fonction hot plugging pour utiliser le disque dur sans redémarrage. Par exemple le chipset **SILICON IMAGE SIL 3132** est hot plugging. Consultez le manuel de votre carte mère pour savoir si elle est hot plugging.  
Vous aurez besoin d'une nappe eSATA pour relier la station d'accueil au port eSATA de votre ordinateur. Si votre ordinateur n'a pas de port eSATA, vous pouvez ajouter une équerre eSATA à connecter au port SATA de votre carte mère ou un port PC CARD eSATA ou un port EXPRESS CARD eSATA à votre ordinateur portable.

## Installation du pilote sous Windows



Le système va automatiquement détecter et installer le pilote de la station d'accueil.  
Une icône va apparaître en bas de la barre des tâches. Pas de pilote supplémentaire à installer.  
Vous pouvez commencer à utiliser la station d'accueil.

## Installation sous MAC OS

Le système va automatiquement détecter et installer le pilote de la station sous MAC OS 10.

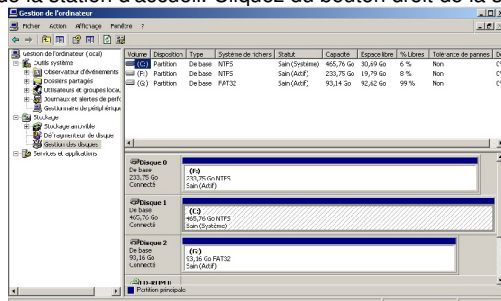
## Déconnexion du boîtier USB

Pour déconnecter convenablement le boîtier, cliquer sur la flèche verte se trouvant en bas à droite de

la barre des tâches :  12:18 ou  . Cliquer sur **Déconnecter ou éjecter le matériel**.  
Vous pouvez retirer le câble USB de l'ordinateur et éteindre le boîtier avant de débrancher l'alimentation du port USB. Le fait de déconnecter brutalement le boîtier peut entraîner un plantage de l'ordinateur, et la perte de vos données. De plus les composants électroniques du boîtier peuvent prendre des pics de surtensions ce qui peut diminuer sa durée de vie. N'oubliez pas de débrancher l'alimentation de la station si vous n'utilisez plus la station d'accueil.

## Formatage du disque dur

Si vous installez un nouveau disque dur, vous devez le formater.  
Cliquez du bouton droit de la souris le Poste de travail, choisir l'option **Gérer**. Aller au niveau de la gestion de l'ordinateur (local), puis **Stockage, Gestion des disques**, vous allez voir un disque dur non alloué représentant celui de la station d'accueil. Cliquez du bouton droit de la souris et choisir



Nouvelle partition.

Demandez de l'aide à votre revendeur si vous n'arrivez pas à formater votre disque dur.

## Utilisation

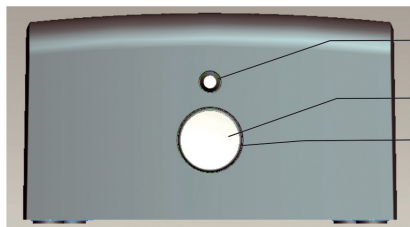
-Vous ne pouvez pas utiliser en même temps le port eSATA et le port USB.

- Quand vous allumez la station d'accueil, vous devez mettre l'interrupteur Clone/PC sur la position **PC** pour qu'il soit reconnu par votre ordinateur. Les indicateurs Clone/PC sur la façade avant restent allumés constamment en couleur bleu lorsque l'interrupteur Clone/PC sur la position PC, cela veut dire que le boîtier fonctionne et est bien alimenté.

Quand vous transférez des données, l'indicateur lumineux HDD 1 ou HDD 2 associé au disque dur clignote de couleur rouge. Vous pouvez installer un ou deux disques durs en même temps.

-Ne pas toucher le bout du connecteur d'alimentation fourni avec le châssis de votre ordinateur.

-Reliez directement la station d'accueil au port USB de la carte mère : si vous reliez à un port USB en façade avant ou à un hub USB, vérifiez qu'il fournit assez de courant, sinon reliez directement au port USB de la carte mère.



LED indicateur du mode  
Couleur bleue : mode PC  
Couleur rouge : mode clonage

LED d'état de marche : bleue si alimenté et en état de fonctionnement

Indicateur de l'état de copie en % (rouge fixe, 5 bips courts sonneront lorsque la copie est terminée)

-Posez la station d'accueil sur une surface plane et stable.

-Quand vous n'utilisez plus la station d'accueil, veuillez l'éteindre et débrancher l'alimentation externe.

-Il n'est pas conseillé de laisser la station d'accueil fonctionner 24/24 heures.

-Ne pas éteindre la station d'accueil et ne pas enlever le disque dur si vous êtes en train de transférer des données ou si le voyant HDD 1 ou HDD 2 associé au disque dur clignote.

-Si vous installez un disque dur de plus de 750 Go, il est conseillé de laisser reposer la station d'accueil après quelques heures d'utilisation parce que ce type de disque a tendance à chauffer.

-Si vous avez l'intention de ne pas utiliser la station d'accueil pendant une longue durée, débranchez l'alimentation du secteur électrique.

- Manipuler l'appareil avec précaution. Une chute peut entraîner une panne du disque dur

-La station d'accueil ne marchera pas sous Windows 95/NT4/98SE/ME car il n'y a pas de pilote

-Si vous utilisez un port USB v2 ou v1.1, la vitesse du débit sera plus faible qu'avec un port USB v3

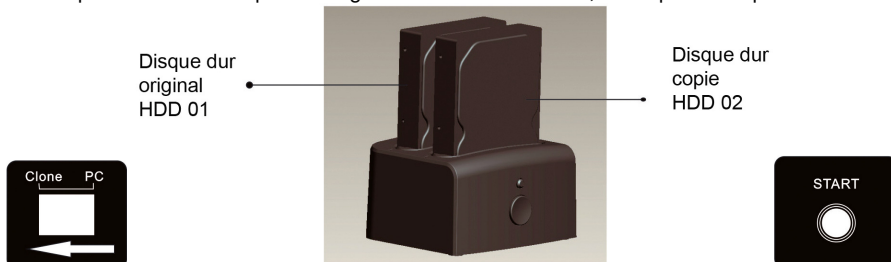
-Si vous connectez en eSATA, vous devrez redémarrer le système pour qu'il reconnaisse la station d'accueil et le disque dur si le chipset SATA de votre carte mère n'est pas hot plugging.

-Vous pouvez insérer un disque dur de 1 To en 2.5" et un disque dur de 3 To en 3.5" voire supérieur.

## Fonction de clone

La station d'accueil peut effectuer une copie intégrale d'un disque dur 2.5" ou 3.5" ou d'un SSD de façon autonome sans être connecté à un ordinateur. C'est la copie exacte de l'ISO du disque dur avec les mêmes partitions. Vous pouvez démarrer à partir de la copie du disque dur original.

Le disque dur de copie doit être au moins égal ou supérieur au disque dur original sinon le clonage ne se fera pas. Insérer le disque dur original sur la fente HDD 01, le disque dur copie sur HDD 02.



Reliez l'alimentation de la station d'accueil au secteur électrique. Vous n'avez pas besoin de relier le câble USB ou la nappe eSATA pour faire un clonage de disques durs. Vous devez mettre l'interrupteur Clone/PC sur la position **Clone**. Allumez la station d'accueil.

Les indicateurs Clone/PC sur la façade avant restent allumés constamment en couleur rouge.

Vous n'avez qu'à appuyer pendant 5 secondes sur le bouton **Start** pour commencer à effectuer la copie. Le disque de destination sur lequel s'effectue la copie doit être de capacité au moins égale ou supérieure au disque d'origine. Le surplus de capacité ne sera pas vu.

Vous pouvez l'activer en allant dans le **Panneau de configuration** puis **Système et sécurité, Outils d'administration, Gestion de l'ordinateur**, aller au niveau de **Stockage** puis **Gestion de disques** sous Windows 7/ XP. Sous Windows VISTA aller dans **Panneau de configuration** puis **Système et maintenance, Outils d'administration, Créer et formater des partitions de disques durs**. Cliquer sur **Continuer** si on vous le demande. Vous aurez une fenêtre **Gestion des disques**.

Vous aurez une ou plusieurs partitions non allouées. Il suffit de les formater pour être vu par le PC.

Quand vous faites un clonage, vérifier que le bouton Clone/PC est sur **Clone**, l'indicateur lumineux Clone/PC est allumé en rouge. Lors de la copie, un indicateur LED de couleur rouge clignote aux 4 coins cardinaux représentés par 25%, 50%, 75% et 100% copies effectués. Une fois 25% de la copie a été effectué, l'indicateur LED 25% restera fixe de couleur rouge. L'indicateur LED de couleur rouge ne clignotera plus qu'aux 3 coins cardinaux. Ainsi de suite jusqu'à 100%.

Un signal sonore va retentir 5 fois lorsque la copie est finie. Les disques durs vont être inactifs automatiquement. Il faut les enlever et les remettre un par un : si vous laissez les 2 disques avec les mêmes données ils ne seront pas vus par l'ordinateur.

La vitesse de copie peut atteindre jusqu'à 80 Mo/s en fonction de la vitesse des disques durs d'origine et de destination. Par exemple il faut compter 1H40 pour copier 500 Go.

## Résolution de problèmes

**Q : Je ne vois pas la station d'accueil sur mon ordinateur.**

R : Vérifiez que votre disque a été correctement initialisé et qu'il est formaté. Vérifier la connexion et le câblage. Si la connexion est en eSATA, redémarrez l'ordinateur.

Débrancher puis rebrancher le boîtier au port USB v3.0. Enlever et remettre le disque dur.

**Q : Après avoir branché la station d'accueil sur un port USB, le disque dur ne démarre pas.**

R : Vérifiez que la station d'accueil est alimentée

**Q : Le boîtier est correctement branché, mais est reconnu comme périphérique inconnu.**

R : Retirez le disque de la station d'accueil, puis le reconnecter. Déconnectez puis reconnectez la station d'accueil. Vérifiez que votre disque est formaté. Sinon vérifiez si votre disque n'est pas en panne.

**Q : Peut-on brancher la station d'accueil sur un hub USB ?**

R : Oui si votre hub est suffisamment puissant. Il faut au besoin le relier à une alimentation électrique.

Toutefois il est recommandé de le brancher en direct sur un port USB de votre ordinateur

**Q : Mon ordinateur ne possède pas de ports USB v3.0 intégrés. Puis-je utiliser une carte d'extension ?**

R : Oui, les ports USB v3.0 des cartes d'extensions fonctionnent comme des ports intégrés

**Q : Je n'ai pas de port eSata.**

R : Utilisez une équerre eSATA en la reliant à un port SATA de votre carte mère.

**Q : La fonction de clonage a échoué**

R : Vérifiez que les disques durs fonctionnent correctement : si l'un d'eux a un problème le clonage échouera.



Ce produit est conforme aux exigences essentielles de chacune des directives européennes pour lesquelles il est concerné. Pour obtenir la déclaration de conformité, veuillez vous rendre sur le site : <http://www.connectland.eu>

### Avertissements.

Les informations citées dans ce manuel peuvent être modifiées sans préavis et ne sont en aucun cas contractuelles.

Toute reproduction intégrale ou partielle faite sans le consentement de l'auteur ou de ses ayants droit est strictement interdite conformément à la loi du 11 mars 1957. Cela serait considéré comme une contrefaçon sanctionnée par le code pénal.

Copyright © 2012. CONNECTLAND. Tous droits réservés