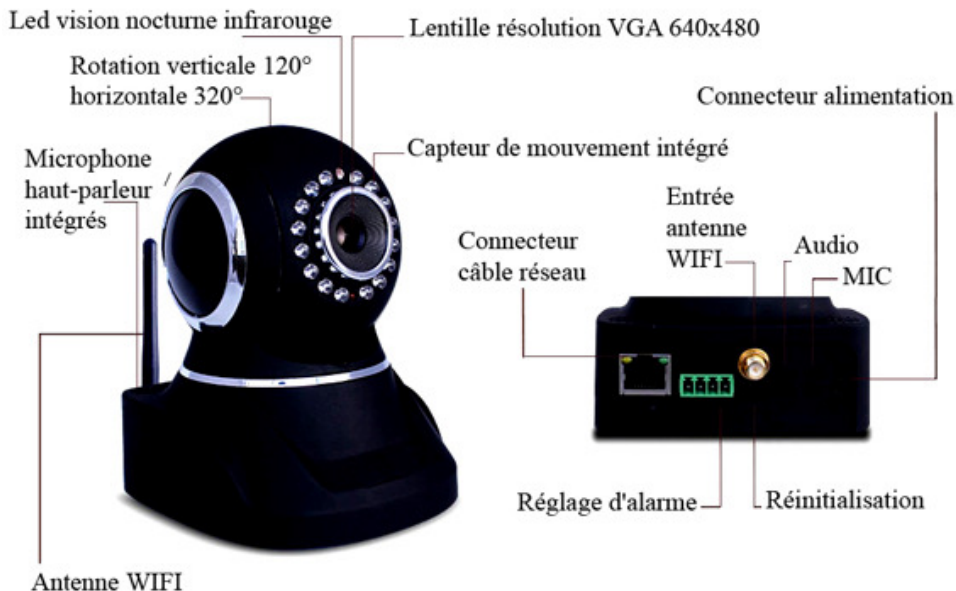


Merci d'avoir acheté cette caméra de vidéo surveillance sur réseau alliant ergonomie et performance. Elle présente de multiples fonctions offrant une gestion efficace et autonome notamment grâce au serveur Web intégré. De plus, les LEDS Night Light rendent la caméra utilisable dans un environnement à faible éclairage. Sa compatibilité étendue permet une utilisation avec La plupart des navigateurs Internet : Internet Explorer, Firefox, Chrome, Opera. La caméra procure une connexion stable et sécurisée aussi bien dans un réseau local que depuis l'Internet via un câble RJ45 ou via un réseau sans fil. Vous pourrez ainsi observer, surveiller et contrôler la caméra à tout moment où que vous soyez via un ordinateur relié à l'Internet ou via un smartphone.

### Caractéristiques techniques

- Caméra couleur IP motorisée
- Rotation sur un angle horizontal 320° et vertical 120°
- Capteur CMOS 300k pixels
- Vision nocturne infrarouge grâce aux 16 LED intégrés
- Connexion filaire réseau 10/100 Mbps ou par WIFI 802.11 b/g
- Sortie audio, entrée microphone
- Cryptage WEP/WPA/WPA2
- Résolution jusqu'à 640 x 480 à 30 images/secondes
- Compression MJPEG
- Supporte DDNS/HTTP/TCP/IP/UDP/STMP/DHCP/FTP/UPnP/PPPoE/GPRS
- Serveur Web pour administrer/voir via Internet ou sur smartphone/téléphone portable
- Enregistrement de photo et envoi sur votre courriel en cas de détection de mouvement
- Alimenté par transformateur électrique externe 5V 2A
- Consommation 6W maximum

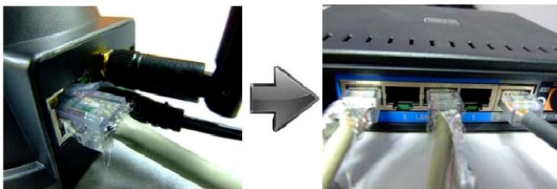


## Système minimum requis

- LAN : 10BaseT/100BaseTX Ethernet
- Navigateur compatible ActiveX (INTERNET EXPLORER)
- Navigateur compatible Java Applet
- PC INTEL Pentium3 – 1Ghz, ou supérieur
- Mémoire vive : 128 Mb ou supérieure
- Résolution 800x600 en 16 bits ou supérieure
- Windows 2000/XP/VISTA/7, Linux, MAC OS

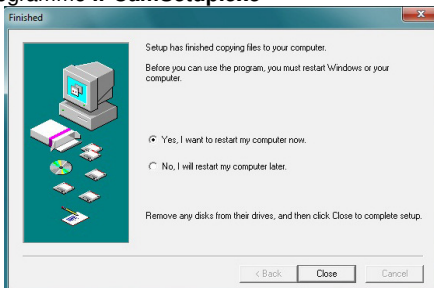
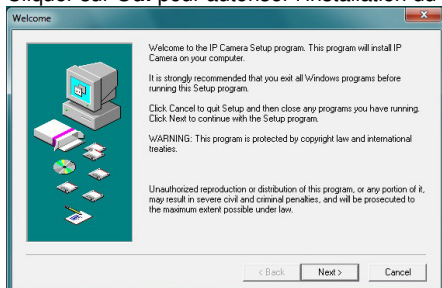
## Installation

Installez l'antenne WIFI fournie sur la camera. Branchez le câble RJ45 sur le port réseau de la caméra et raccordez-le à votre équipement réseau (routeur, modem ADSL, switch ou hub. Puis branchez le câble d'alimentation 5V fourni avec la caméra. L'indicateur lumineux LED va s'allumer en couleur rouge et va clignoter.



## Installation de l'utilitaire sous Windows

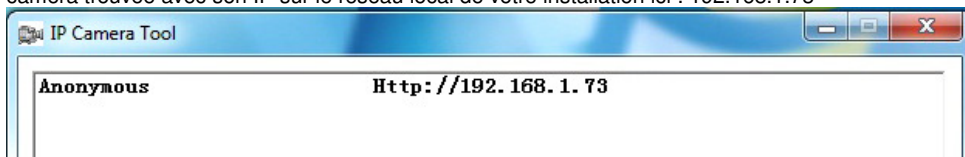
L'utilitaire ne fonctionne que sur un ordinateur équipé sous Windows. Insérez le CD-ROM fourni avec la caméra dans votre lecteur de CD-ROM, puis double-cliquez sur l'application **IPCamSetup.exe** pour lancer l'installation de l'utilitaire de la caméra. Il ne s'installe qu'avec un système Windows. Cliquer sur **Oui** pour autoriser l'installation du programme **IPCamSetup.exe**



Cliquer sur **Next** ou **Suivant** par défaut. A la fin de l'installation, redémarrez l'ordinateur en cliquant sur **Close** ou **Fermer** la fenêtre d'installation.

Il est recommandé de désactiver votre antivirus et vos pare-feux durant l'installation et la configuration de la caméra IP. Les pare-feux refusent l'accès à certains ports réseaux empêchant parfois la configuration des paramètres réseaux de la caméra IP.

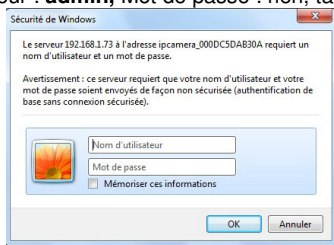
Cliquez sur l'icône **IPCamSetup** dans le bureau pour lancer la configuration de la caméra. L'utilitaire va chercher toutes les caméras connectées au réseau. Vous aurez la fenêtre suivante une fois la caméra trouvée avec son IP sur le réseau local de votre installation ici : 192.168.1.73



S'il n'y a rien, vérifiez la connexion du câble réseau Ethernet RJ45.

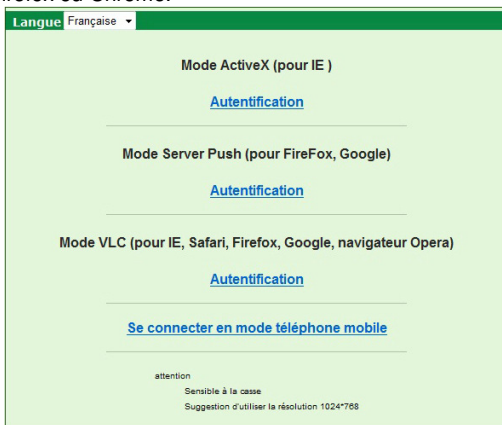
## Configuration de la caméra

La configuration s'effectue à travers le serveur Web de la caméra IP. L'interface est accessible depuis un simple navigateur internet. Une authentification sera nécessaire pour accéder à l'interface de configuration : Nom d'utilisateur : **admin**, Mot de passe : rien, tapez sur la touche Entrée.

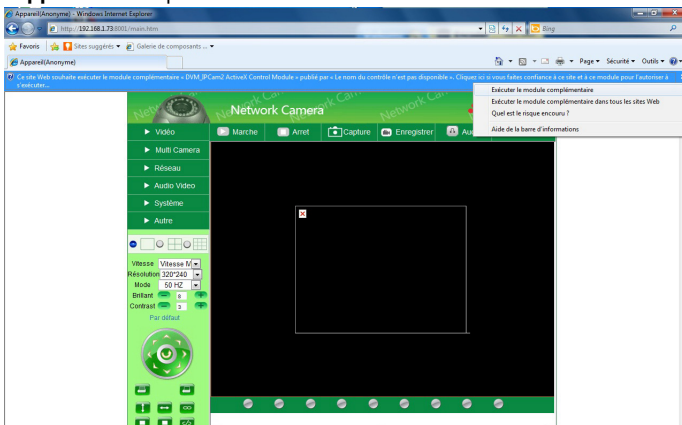


Vous pourrez changer le nom utilisateur et le mot de passe ultérieurement.

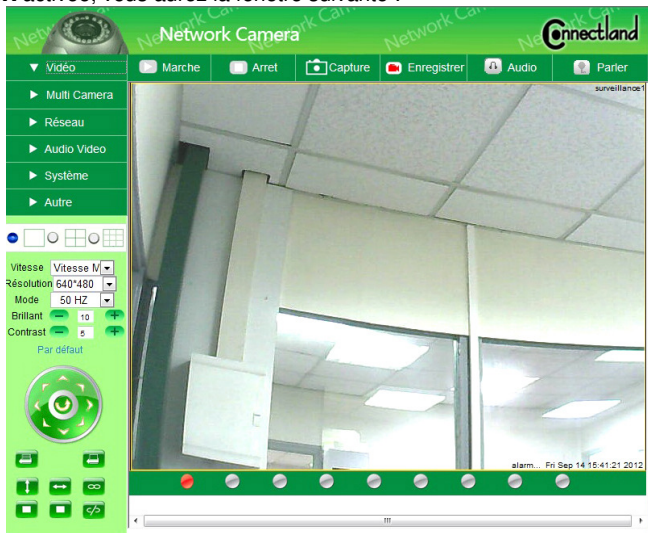
Une nouvelle fenêtre apparaît : vous pouvez choisir la langue utilisée parmi plusieurs dont le français, l'anglais, l'allemand, l'italien, le portugais, l'espagnol, le polonais, le russe, l'arabe, le coréen, le thaïlandais, le mandarin. Choisissez le mode **ActiveX** si vous utilisez Internet Explorer, le mode **Server Push** si vous utilisez Firefox ou Chrome. Vous pouvez utiliser le mode **VLC** pour Safari, Opéra ou Internet explorer, Firefox ou Chrome.



Si vous utilisez Internet Explorer, une fenêtre va demander d'installer **ActiveX**. Cliquer sur **Exécuter le module supplémentaire** pour le faire.



Une fois **ActiveX** activée, vous aurez la fenêtre suivante :



Vous pouvez mettre en **Marche** ou en **Arrêt** la caméra. Vous pouvez prendre une photo via l'onglet **Capture** et sauvegarder sur votre ordinateur en Jpeg ou Bitmap.

Vous pouvez enregistrer sur votre ordinateur la vidéo en avi grâce à l'onglet **Enregistrer**. L'onglet devient rouge ainsi que le point rond associé à la caméra.

Si vous connectez à la caméra des enceintes et un microphone, vous pouvez écouter via l'onglet **Audio** ou parler via l'onglet **Parler**.

Vous pouvez avoir une mosaïque avec une, quatre ou neuf caméras. Vous pouvez ajouter simultanément jusqu'à 9 caméras.

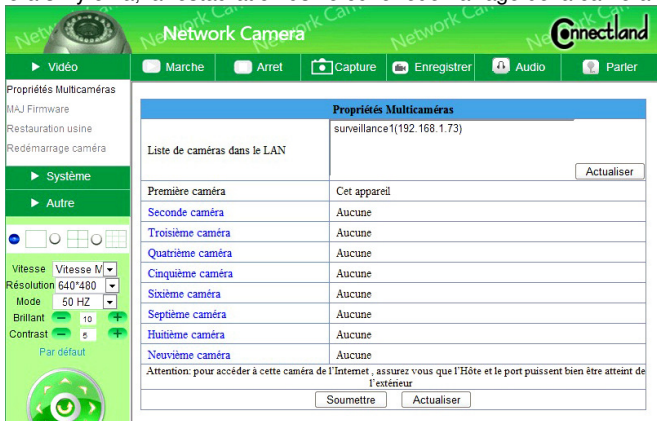
Vous pouvez régler la vitesse de 20 FPS à 1FP/5s, la résolution à 160x120,320x240 ou 640x480.

Vous pouvez régler la brillance et le contraste.

Vous pouvez bouger la caméra par la croix dans 8 directions.

Vous pouvez lancer une patrouille verticale ou horizontale et l'arrêter à tout moment.

Dans l'onglet **Multi camera**, vous pouvez régler les propriétés des caméras, mettre à jour le firmware de la caméra s'il y en a, la restauration usine ou le redémarrage de la caméra.



Quand vous ajoutez plusieurs caméras, leur IP sera différent. Changer le port de chaque caméra pour mettre un port différent ou un chiffre différent.

Au niveau de **Réseau**, vous pouvez régler les propriétés de connexion, les propriétés WIFI, les propriétés ADSL, les propriétés UPnP, et les propriétés DDNS.  
Par défaut le port de la caméra est 80. Or ce port est souvent utilisé : il vaut mieux changer le port.  
Allez dans **Propriétés Connexionst** pour changer le port par exemple ici 8001. Puis cliquer sur **Soumettre** pour valider le changement

Network Camera

Connectland

Vidéo

Multi Camera

Propriétés Connexionst

Propriétés Wifi

Propriétés ADSL

Propriétés UPnP

Propriétés DDNS

Marche

Arret

Capture

Enregistrer

Audio

Parler

Obtenir Adresse IP à partir du Serveur DHCP

Adresse IP

Masque sous réseau

Passerelle

Serveur DNS

Port HTTP

Soumettre

Actualiser

Propriétés Connexionst	
Obtenir Adresse IP à partir du Serveur DHCP	<input type="checkbox"/>
Adresse IP	192.168.1.73
Masque sous réseau	255.255.255.0
Passerelle	192.168.1.1
Serveur DNS	194.2.0.20
Port HTTP	8001
<div>SoumettreActualiser</div>	

Si vous voulez utiliser le WIFI, aller dans **Réseau**, puis **Propriétés WIFI**. Cocher l'option **Utilisation Wifi**, puis cliquez sur **Recherche**. Patienter le temps que la caméra détecte un réseau sans fil. Entrez en suite le nom du réseau SSID, le type du réseau et le type de cryptage.

Network Camera

Connectland

Vidéo

Multi Camera

Réseau

Audio Video

Système

Autre

Marche

Arret

Capture

Enregistrer

Audio

Parler

Liste des unités Wifi

Utilisation Wifi

SSID

Type de Réseau

Chiffrage

Soumettre

Actualiser

Propriétés Wifi	
Liste des unités Wifi	WIFI/WIFI[4e0030469a69] infra WPA/WPA2-PSK GROUPE7[000000146c5f] infra WEP
Utilisation Wifi	<input checked="" type="checkbox"/>
SSID	
Type de Réseau	Infra
Chiffrage	Aucune
<div>SoumettreActualiser</div>	

Si vous êtes connecté à Internet directement via ADSL, entrez votre nom utilisateur et le mot de passe.

Network Camera

Connectland

Vidéo

Multi Camera

Réseau

Audio Video

Système

Autre

Marche

Arret

Capture

Enregistrer

Audio

Parler

Utilisation de la numérotation ADSL

Utilisateur ADSL

Mot de passe ADSL

Soumettre

Actualiser

Propriétés ADSL	
Utilisation de la numérotation ADSL	<input checked="" type="checkbox"/>
Utilisateur ADSL	
Mot de passe ADSL	
<div>SoumettreActualiser</div>	

Cochez la fonction **UPnP** pour permettre la redirection de port de la caméra pour pouvoir accéder à la caméra via le nom de domaine DDNS par Internet.

▶ Vidéo

▶ Multi Camera

▼ Réseau

▶ Audio Vidéo

☐ Marche

☐ Arrêt

☐ Capture

☐ Enregistrer

☐ Audio

☐ Parler

Propriétés UPnP

☒

Soumettre

Actualiser

Vérifier au niveau de votre box ou modem-routeur l'activation de la fonction UPnP. Exemple :

SFRneufbox

EtatRéseauWifiHotspotApplicationsMaintenanceDéconnexion

► Général► WAN► DynDNS► DNS► DHCP► NAT► Route► Filtrage

Translation de ports

#	Nom	Protocole	Type	Ports externes	Adresse IP de destination	Port de destination	Activation
1		TCP	Port		192.168.1	1	<input checked="" type="checkbox"/> Activer

UPnP

Activation de l'UPnP☒ activé☐ désactivé

Règles NAT UPnP actives16 règles

Valider

Aide

Dans la rubrique **Translation de ports** vous pouvez définir vers quel équipement connecté à votre **neufbox** sera envoyé le trafic provenant d'Internet. Certains logiciels nécessitent d'être joignables directement d'Internet pour fonctionner convenablement (jeux, peer to peer, etc.). Vous pouvez configurer ces règles ici. Reportez-vous à la documentation de votre logiciel pour plus d'informations.

Dans la rubrique **UPnP** vous pouvez désactiver ou réactiver le service UPnP de la **neufbox**. Lorsque l'UPnP est activé, vous n'avez pas besoin de définir de règles de translation de ports pour les logiciels compatibles UPnP.



CONFIGURATION DE MA FREEBOX

Vous souhaitez activer ce service:

☒ Activer

IP freebox

192.168.0.254

DHCP activé

☐ Activer

Début DHCP

192.168.0.10

Fin DHCP

192.168.0.50

Ip DMZ

192.168.0.0

Ip du Freeplayer

192.168.0.0

Réponse au ping

☐ Activer

Proxy WOL (Wake On Lan) activé

☐ Activer

UPNP activé

☐ Activer

Redirections de ports:

Port	Protocole	Destination	Port
	<input checked="" type="checkbox"/>	192.168.0	

Ajouter

Cochez la case pour activer.



La caméra se connecte par Internet via un nom de domaine DDNS. Un domaine DDNS est fourni par défaut ici **a2492.apexispcc.com** mais vous pouvez utiliser un autre nom de domaine. Dans ce cas, le nom de domaine fourni par défaut sera inopérant. De plus vous ne pouvez utiliser qu'un seul DDNS.

# Network Camera

▶ Vidéo

▶ Multi Camera

▼ Réseau

▶ Audio Vidéo

▶ Système

▶ Autre

▶ Marche

▶ Arrêt

▶ Capture

▶ Enregistrer

▶ Audio

▶ Parler

Vitesse

Vitesse M

Résolution

640\*480

Mode

50 HZ

Propriétés DDNS

Fabricant de DDNS

Fabricant de domaine

Tiers de DDNS

Service DDNS

a2492.apexispcc.com

Aucun

Aucun

Oray.net

DynDns.org(dyndns)

DynDns.org(statdns)

DynDns.org(custom)

3322.org(dyndns)

3322.org(statdns)

NO-IP

Il faut paramétrer la redirection de ports pour permettre d'accéder à la caméra depuis l'extérieur via Internet. Par exemple avec SFR en France, rentrer les noms du service DDNS, utilisateur et le mot de passe.

SFR

neufbox

Version : NB4 MAIN.R3.1.10

Adresse MAC : 5:28

Adresse IP :

Profil d'accès : neufbox ADSL

Etat

Réseau

Wifi

Hotspot

Applications

Maintenance

Déconnexion

▶ Général

▶ WAN

▼ DynDNS

▶ DNS

▶ DHCP

▶ NAT

▶ Route

▶ Filtrage

DynDNS

Statut service

Arrêté

Activation DynDNS

☒ activé
☐ désactivé

Service

dyndns.org

Nom d'utilisateur

Mot de passe

Nom de domaine

dyndns.org

Valider

Aide

Dans la rubrique **DynDNS**, vous pouvez activer un service de DNS (Domain Name Server) dynamique, qui vous permettra par exemple de pouvoir accéder à votre ordinateur depuis Internet sans avoir besoin de connaître votre adresse IP. Pour plus d'information, et pour vous inscrire au service (nécessaire avant d'activer DynDNS sur votre neufbox), rendez-vous sur <http://www.dyndns.com>.

Aller au niveau de NAT, vous trouverez la translation de ports. Entre le nom, le port externe et destination, ici dans notre exemple 8001, et l'adresse IP 192.168.1.73, et cocher sur Activer.

SFR

neufbox

Version : NB4 MAIN.R3.1.10

Adresse MAC : 5:28

Adresse IP :

Profil d'accès : neufbox ADSL

Etat

Réseau

Wifi

Hotspot

Applications

Maintenance

Déconnexion

▶ Général

▶ WAN

▶ DynDNS

▶ DNS

▶ DHCP

▼ NAT

▶ Route

▶ Filtrage

Translation de ports

#	Nom	Protocole	Type	Ports externes	Adresse IP de destination	Ports de destination	Activation
1		TCP	Port		192.168.1.73		<input checked="" type="checkbox"/> Activer

Aide

Dans la rubrique **Translation de ports** vous pouvez définir vers quel équipement connecté à votre neufbox sera envoyé le trafic provenant d'Internet. Certains logiciels nécessitent d'être joignables directement d'Internet pour fonctionner convenablement (jeux, peer to peer, etc.). Vous pouvez configurer ces règles ici. Reprenez-vous à la documentation de votre logiciel pour plus d'informations.

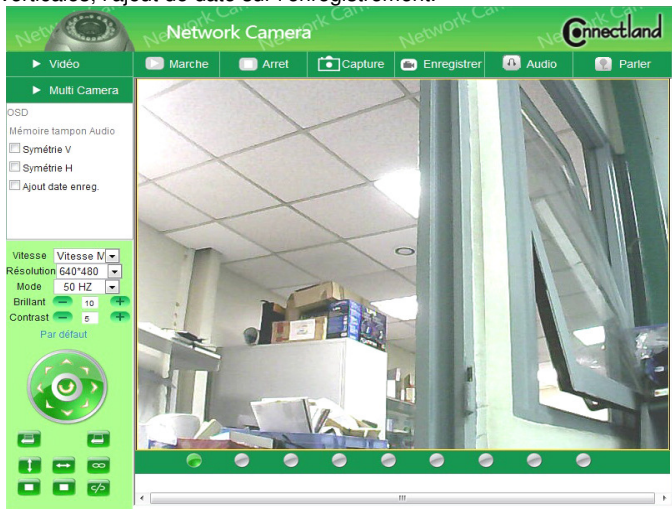
Pareil pour Free en France au niveau de **Redirection de ports** : rentrer le port 8001 dans notre exemple, le protocole TCP, l'IP 192.168.1.73, le port 8001.Puis cliquer sur Ajouter.

Redirections de ports:

Port	Protocole	Destination	Port
<input type="text"/>	<input type="text"/>	192.168. <input type="text"/>	<input type="text"/>
<input type="text"/>	<input type="text"/>	<input type="text"/>	<input type="text"/>
<input type="button" value="Ajouter"/>			

Pour d'autres Box ou d'autres routeurs, la manipulation est identique. Consulter le manuel pour effectuer la redirection de ports ou la translation de ports.

Au niveau de **Audio/Vidéo**, vous pouvez régler l'OSD, la mémoire tampon audio, les symétries horizontales et verticales, l'ajout de date sur l'enregistrement.



Au niveau de **Système**, vous aurez les informations sur la caméra. Vous pouvez changer l'alias ou le nom de la caméra (ici surveillance1), la date et l'heure. Vous pouvez définir les propriétés utilisateurs selon 3 classes : administrateur, opérateur (peut déplacer la caméra et changer certains paramètres) et visiteur (peut uniquement voir la caméra), et d'autres paramètres. Une fois l'option choisie, cliquer sur **Soumettre** pour valider les changements.



Les réglages PTZ permettent de régler la vitesse de déplacement de la caméra de 0 à 10  
La bûche permet d'avoir la liste de toutes les connexions effectuées sur la caméra.



Au niveau de **Autre**, vous pouvez régler le courriel, les propriétés du service FTP, la configuration de l'alarme, le chemin d'accès des enregistrements.

Courriel	
Expéditeur	
Destinataire 1	
Destinataire 2	
Destinataire 3	
Destinataire 4	
Serveur SMTP	
Port SMTP	25
Couche de transport avec Protocol de sécurité	Aucune
	Gmail peut support mode TLS. Seulement avec le port 465 Gmail peut support mode STARTTLS. Seulement avec le port 25/587
Identification demandée	<input type="checkbox"/>
	<input type="button" value="Test"/> Configurer d'abord puis tester
Envoyer l'adresse IP par courrier électronique	<input type="checkbox"/>
<input type="button" value="Soumettre"/> <input type="button" value="Actualiser"/>	

Aller dans **Autre** puis **Courriel**. Vous pouvez indiquer jusqu'à 4 destinataires. Vérifiez que le service de courrier électronique de votre fournisseur d'accès supporte le mode SMTP sans le cryptage SSL ou TLS. Entrez le serveur SMTP et le port SMTP. Par exemple pour SFR : smtp.sfr.fr avec port 25. Vous pouvez utiliser Hotmail, Gmail. Faites un test puis cliquer sur **Soumettre**.

Si l'identification est demandée, cochez cette option puis rentrez le nom utilisateur SMTP et son mot de passe si vous en avez besoin

Si vous voulez envoyer les images sur un serveur FTP, allez dans Propriétés Service FTP.

Remplissez les champs de votre serveur FTP. Si vous choisissez comme mode FTP le mode PASV, vérifiez que votre serveur supporte le mode PASV.

Allez dans **Autre** puis **Config.alarme** pour activer la détection de mouvement , l'entrée de l'alarme, l'alarme sonore, l'alarme vidéo. Il suffit de cocher l'option qui vous intéresse.

Config. alarme	
Détection de mouvement activée	<input type="checkbox"/>
Entrée Alarm activée	<input type="checkbox"/>
Alarme sur le son	<input checked="" type="checkbox"/>
Ouvrez l'alarme vidéo	<input checked="" type="checkbox"/>
<input type="button" value="Soumettre"/> <input type="button" value="Actualiser"/>	

## Réglage de l'alarme I/O

Si vous voulez connecter un périphérique d'alarme externe comme par exemple un détecteur de présence à infrarouge. Il faut activer l'option dans **Autre, Config.Alarme** l'option **Entrée alarme activée**. Ensuite choisir et cocher les options qui vous intéressent.

**Config. alarme**

Détection de mouvement activée	<input type="checkbox"/>
Entrée Alarm activée	<input checked="" type="checkbox"/>
Niveau de déclenchement	Haut ▼
Contact si Alarme	<input checked="" type="checkbox"/>
Niveau de Sortie	Haut ▼
Notification d'alarme HTTP	<input type="checkbox"/>
Envoi de mail si Alarme	<input checked="" type="checkbox"/>
Appel de la position prédéterminée	3 ▼
Envoi image si Alarme	<input checked="" type="checkbox"/>
Remontée cycliques des images (secondes)	0
Programmation	<input checked="" type="checkbox"/>

Dimanche	0	1	2	3	4	5	6	7	8	9	10	11	12	13	14	15	16	17	18	19	20	21	22	23
Dimanche																								
Lundi																								
Mardi																								
Mercredi																								
Jeudi																								
Vendredi																								
Samedi																								

Alarme sur le son	<input checked="" type="checkbox"/>
Ouvrez l'alarme vidéo	<input checked="" type="checkbox"/>

Soumettre Actualiser

Ensuite connectez les périphériques à l'arrière de la caméra.



1 Sortie

2 Sortie

3 Entrée alarme

4 Entrée (masse)

## Accès de la caméra à partir d'un ordinateur

Si vous voulez accéder à la caméra depuis votre ordinateur, cliquez sur l'icône **IP camera tool** qui se trouve sur le bureau.

Quand vous voulez accéder à la caméra depuis Internet, tapez l'adresse IP de votre caméra avec le port par exemple <http://81.250.250.250:8001>. Vous pouvez aussi taper le nom du domaine DDNS, dans notre exemple : <http://a2492.apexispc.com>

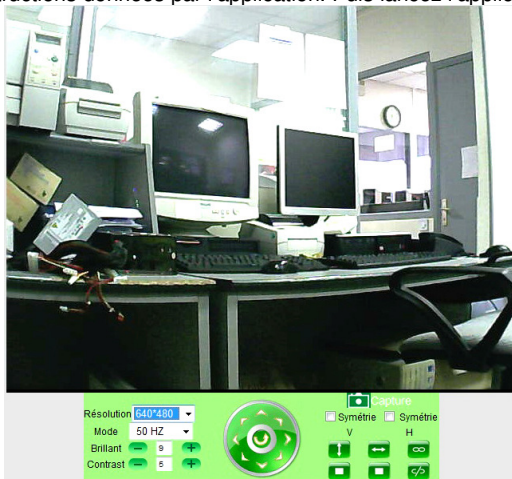
Ensuite vous aurez une fenêtre d'authentification demandant d'entrer le nom et le mot de passe.

## Accès de la caméra à partir d'un téléphone portable ou smartphone

Pour accéder à la caméra via un téléphone portable, vous pouvez utiliser un navigateur Internet. Rentrer l'adresse de votre caméra (ex: 81.334.156.57:8001). Attention si vous avez créé un nom de domaine DDNS il faut rentrer cette adresse par exemple : **a2492.apexispc.com**.

Vous pouvez télécharger une application par exemple Tiny Camera, CamViewer, etc...

Suivez les instructions données par l'application. Puis lancez l'application. Vous aurez la fenêtre :



Vous pouvez diriger la caméra et effectuer plusieurs réglages.

Pour plus d'informations, vous disposez d'un manuel en anglais en PDF sur le CD fourni.

## Résolution de problèmes

-Si vous avez un IP dynamique qui varie en fonction de la connexion à votre fournisseur d'accès Internet comme chez SFR ou Orange, installez l'utilitaire **DynDNS Updater** que vous trouverez sur Internet.

-Si vous n'avez pas d'image, vérifiez que vous avez installé ActiveX

-J'ai oublié le nom utilisateur et le mot de passe : appuyer et maintenir le bouton Réinitialisation à l'arrière de la caméra. Vous aurez par défaut comme nom utilisateur admin et rien comme mot de passe.



This product is in compliance with the essential requirements of the European Directives for which it is concerned. You can download declaration of conformity on the website : <http://www.connectland.eu>

### Avertissements.

Les informations citées dans ce manuel peuvent être modifiées sans préavis et ne sont en aucun cas contractuelles.

Toute reproduction intégrale ou partielle faite sans le consentement de l'auteur ou de ses ayants droit est strictement interdite conformément à la loi du 11 mars 1957. Cela serait considéré comme une

contrefaçon sanctionnée par le code pénal.

Copyright © 2012. CONNECTLAND. Tous droits réservés