

Merci d'avoir acheté cet adaptateur USB Bluetooth v2.0+EDR. Il vous offrira une connexion performante entre votre ordinateur et vos périphériques Bluetooth.

Il s'installe facilement et s'utilise simplement.

Il représente une solution de connexion de périphériques Bluetooth très pratique.

Veuillez lire attentivement ce manuel avant d'utiliser l'adaptateur Bluetooth.

Vous devriez trouver dans le contenu du paquet un adaptateur Bluetooth, 1 manuel utilisateur.

S'il venait à manquer un des éléments, veuillez contacter le plus rapidement votre revendeur.

Système minimum requis

- ⌚ 1 ordinateur équipé d'un processeur Pentium II ou supérieur
- ⌚ 1 port USB libre et mémoire vive de 64MB RAM ou supérieur
- ⌚ Système d'exploitation Windows XP

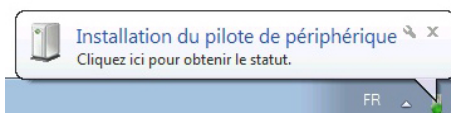
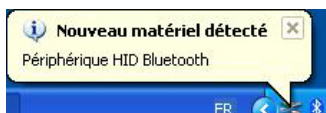
Caractéristiques techniques

- ⌚ Norme Bluetooth v2.0, compatible Bluetooth v1.2
- ⌚ Technologie EDR Enhanced Data Rate offrant un débit plus rapide et plus stable
- ⌚ Compatible USB v1.1, USB v2.0, USB v3.0
- ⌚ Portée jusqu'à 10 mètres
- ⌚ Bande de fréquence : 2.4 GHz
- ⌚ Alimenté par le port USB
- ⌚ Windows XP/VISTA/7/8 en 32/64 bits

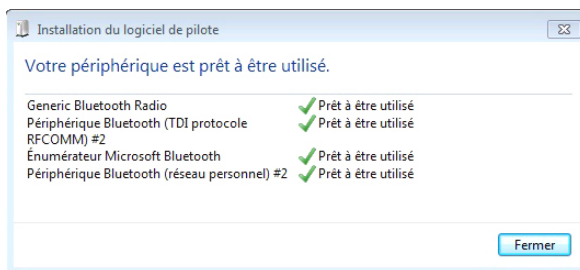
Installation matérielle de l'adaptateur Bluetooth

Démarrer Windows. Insérer l'adaptateur Bluetooth. Le système va détecter un périphérique Bluetooth.

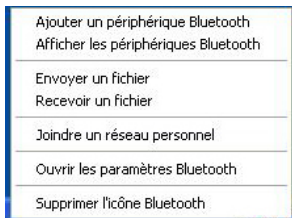
L'installation du pilote va se lancer automatiquement. Pas besoin de pilote supplémentaire.



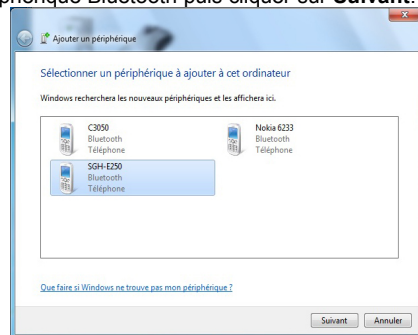
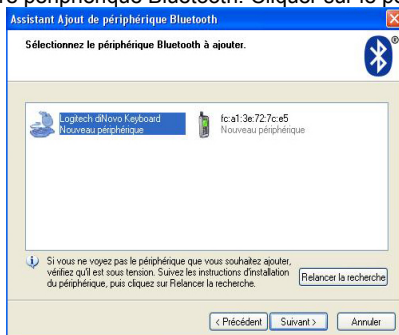
Si un avertissement MICROSOFT concernant la signature du produit apparaît, ne pas en tenir compte, cliquez sur **Suivant** ou **Continuer**. Dès que l'installation du pilote est terminée, l'adaptateur USB Bluetooth sera maintenant prêt à être utilisé. Cliquez sur **Fermer**.



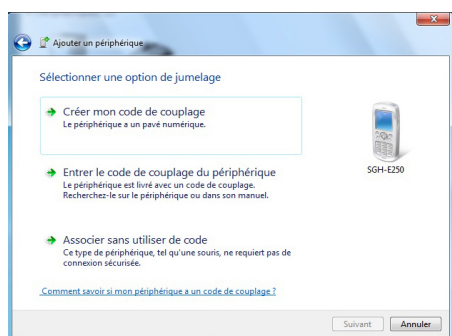
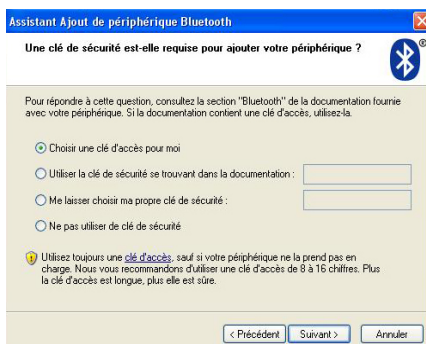
Pour ajouter un périphérique Bluetooth à votre adaptateur Bluetooth, il suffit de cliquer sur l'icône Bluetooth ou cliquer du bouton droit. Vous devez auparavant mettre en service la fonction Bluetooth sur votre périphérique Bluetooth.



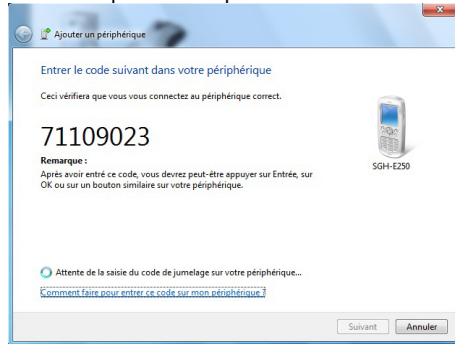
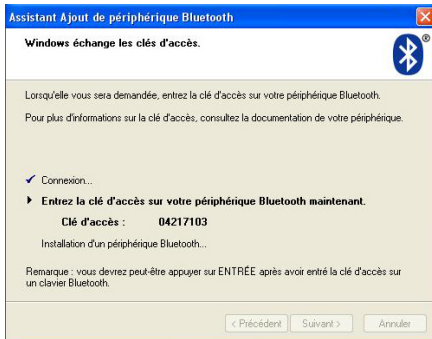
Cocher **Mon périphérique est préparé et prêt à être détecté** après avoir activé la fonction Bluetooth de votre périphérique Bluetooth. Cliquer sur le périphérique Bluetooth puis cliquer sur **Suivant**.



Vous devez entrer une clé de sécurité pour jumeler ou associer avec l'adaptateur Bluetooth avec votre périphérique Bluetooth. Lors du jumelage ou de la connexion physique de votre ordinateur équipé du module Bluetooth avec un autre périphérique Bluetooth, un code est demandé. Vous pouvez saisir n'importe quel code. Il faut simplement que ce soit le même entre le périphérique Bluetooth et votre ordinateur afin d'activer le jumelage dans certains cas. Par défaut c'est **0000**. Sinon vous devez connaître le code du périphérique connecté. L'utilitaire Bluetooth peut vous proposer un code pour le jumelage. Vous pouvez choisir d'autres options comme de ne pas utiliser un code de sécurité.



Dans notre exemple nous avons coché et choisis d'avoir une clé. Vous devez entrer la clé d'accès, ici un chiffre que vous devez taper sur le périphérique Bluetooth puis valider par la touche **Entrée** ou **OK**.



Le système va installer le pilote. Enfin taper sur **Terminer**



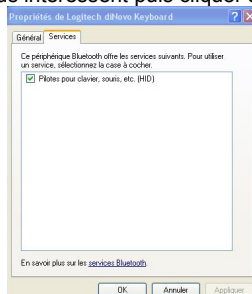
La distance de fonctionnement entre 2 périphériques Bluetooth peut théoriquement aller jusqu'à 10 mètres dans certaines conditions (dans un espace ouvert sans aucun obstacle, sans interférence, en ligne de visée directe).

Utilisation de l'adaptateur Bluetooth

Vous pouvez paramétrer les services associés à votre adaptateur Bluetooth et choisir les services à activer qui sont compatibles avec votre périphérique Bluetooth.

Voici quelques services que vous pouvez activer dans l'affichage au niveau de la fenêtre principale en fonction de votre périphérique Bluetooth : service LAN personnel, service de réseau de commutation, service de porte de communication, service d'accès du réseau, service de transfert des fichiers, service de synchronisation des informations, service d'échange des objets, service d'imprimante, service de HID, service de fax, service de transmission des images, service du Bluetooth AV, service du casque Bluetooth.

Cocher les services qui vous intéressent puis cliquer sur **OK**.

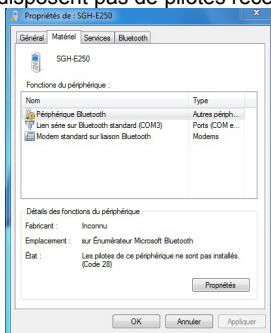


Résolution de problèmes

- L'installation s'est déroulée sans problème mais l'adaptateur n'est pas détecté par l'ordinateur
 - ⌚ Vérifiez que le port USB fonctionne sans problème, par exemple en connectant un clavier ou une souris USB.
 - ⌚ Vérifiez qu'il n'y a pas d'autres pilotes ou logiciels pour adaptateur Bluetooth installé. Si tel était le cas, veuillez les désinstaller au préalable
- L'adaptateur fonctionne, mais impossible de trouver mon périphérique Bluetooth
 - ⌚ Vérifiez que l'adaptateur et le périphérique sont à distance raisonnable
 - ⌚ Vérifiez que le mode Bluetooth est bien activé sur votre périphérique; vous référer au manuel de votre périphérique.
 - ⌚ Il se peut que votre périphérique Bluetooth ne possède pas de pilote sous Windows
Il y a alors un point d'exclamation au niveau de votre périphérique Bluetooth
- Lors de la connexion de mon appareil Bluetooth, un code de sécurité est demandé
Vous pouvez saisir n'importe quel code. Il faut simplement que ce soit le même entre le périphérique Bluetooth et votre ordinateur, afin d'activer le jumelage. Par défaut c'est **0000**.
- Lorsque vous voulez connecter un périphérique Bluetooth, un code de sécurité peut être demandé.
Vous pouvez donner n'importe quel code. Il doit être le même pour le périphérique Bluetooth et votre ordinateur pour compléter le jumelage. Par défaut c'est **0000**. Sinon vous ne pourrez pas jumeler votre périphérique Bluetooth avec l'adaptateur USB Bluetooth.



-Si votre ordinateur ne peut pas installer le pilote pour votre périphérique Bluetooth, ce qui est le cas quand il y a un point d'exclamation à côté du périphérique Bluetooth. Alors vous ne pourrez pas utiliser toutes les capacités du périphérique. Cela se produit avec Windows 7 et les anciens périphériques Bluetooth qui ne disposent pas de pilotes récents.



Ce produit est conforme aux exigences essentielles de chacune des directives européennes pour lesquelles il est concerné. Pour obtenir la déclaration de conformité, veuillez vous rendre sur le site : <http://www.connectland.eu>

Avertissements.

Les informations citées dans ce manuel peuvent être modifiées sans préavis et ne sont en aucun cas contractuelles.

Toute reproduction intégrale ou partielle faite sans le consentement de l'auteur ou de ses ayants droit est strictement interdite conformément à la loi du 11 mars 1957. Cela serait considéré comme une contrefaçon sanctionnée par le code pénal.

Copyright © 2013. CONNECTLAND. Tous droits réservés