



Boîtier vide pour disque dur 3.5" SATA

GUIDE D'INSTALLATION

Tous nos remerciements pour avoir acheté ce produit qui répondra à vos besoins de stockage. Veuillez lire attentivement ce manuel et le conserver dans un lieu sûr avant d'utiliser le boîtier. Ce boîtier utilise la technologie USB v3.0. Nos produits bénéficient d'un bon rapport qualité/prix au niveau des performances, du débit de transmission, de la durée de vie. Avec ce boîtier externe, vous pourrez installer un disque dur SATA et sauvegarder vos précieuses données. Ce boîtier est compatible avec la fonction de sauvegarde OTB. L'utilitaire Turbo USB permet d'accélérer la transmission des données via logiciel. Il est compatible avec les modes USB v1.1 et USB v2.0.

Contenu de la boîte

- 1 boîtier SATA 3.5" USB v3.0
- 1 câble USB
- 1 manuel utilisateur
- 1 CD pour l'utilitaire de sauvegarde OTB et l'utilitaire Turbo USB

Caractéristiques techniques

- Simple à installer et à utiliser
- Compatible avec le mode Hot plug : possibilité de débrancher à chaud sans redémarrage,
- Excellente compatibilité avec la plupart des disques durs et des ports USB des cartes mères.
- Vitesse de transmission : en USB v3.0 en jusqu'à 5 Gbp/s et en USB v2.0 jusqu'à 480 Mb/s
- Haute capacité : il peut accepter des disques durs SATA de capacité de 10 Go à 2 To, soit de quoi stocker des photos haute définition, des données importantes, etc.

Système minimum requis

Ordinateur compatible PC avec un port USB v3.0 sous Windows XP/VISTA/7

Installation matérielle

Retirer les 2 vis de fixation situées sur les côtés latérales de l'avant du boîtier. Garder les vis dans un endroit précis. Ne pas retirer les 2 vis de fixation situées sur les côtés latérales de l'arrière qui maintiennent la plaque. Enlever le tiroir du corps principal. Fixer le disque dur sur le tiroir. Connecter le connecteur SATA de la plaque sur le connecteur SATA du disque dur.

Ne pas forcer : vous avez un détrompeur pour empêcher l'insertion du disque sur la nappe SATA : impossible de se tromper de sens. Consulter la documentation du disque dur. En cas de doute, demander l'aide de votre revendeur.

Remettre le tiroir avec le disque dur dans le corps principal. Revisser les 2 vis. Relier l'alimentation du boîtier au secteur électrique. Relier le boîtier au port USB de l'ordinateur. Mettre en marche le boîtier avant d'allumer l'ordinateur. Windows 7-VISTA-XP vont installer automatiquement le pilote et ajouter un disque dur local ou amovible représenté par une nouvelle lettre. Si cela n'est pas le cas, vérifiez si vous avez formaté le disque dur. Il suffit de relier le boîtier au port USB de votre ordinateur.

Initialisation et formatage du disque dur

-Pour un disque dur neuf, vous devrez procéder ainsi :

Faire un clic droit sur le poste de travail puis cliquer sur **Gérer**. Aller dans **Gestionnaire des disques**.

Vous trouverez votre disque dur dans la liste des disques détectés. Faire un clic droit, puis **Formater**.

Veuillez effectuer un formatage rapide sinon vous devriez patienter pendant de longues heures pour un formatage complet.

- Pour un disque dur qui a déjà été formaté

Aller dans le "Poste de travail" puis repérez votre disque amovible. Faire un clic droit, puis choisir **Formater**, puis suivre les instructions à l'écran. Avant tout formatage, vérifiez que vous avez bien sauvegardé les données qu'il pourrait contenir. En formatant de cette manière, votre disque dur ne contiendra qu'une seule partition.

Déconnexion du boîtier USB

Pour déconnecter convenablement le boîtier, cliquer sur la flèche verte se trouvant en bas à droite de la barre des

tâches :  12:18

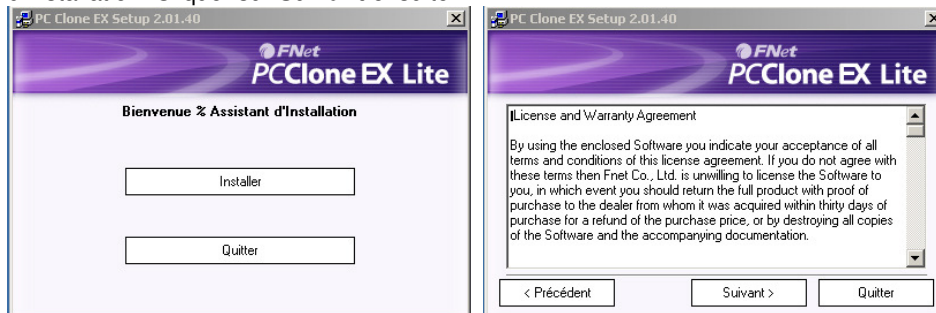
Cliquer sur **Déconnecter ou éjecter le matériel**.

Vous pouvez retirer le câble USB de l'ordinateur et éteindre le boîtier avant de débrancher l'alimentation du port USB. Le fait de déconnecter brutalement le boîtier peut entraîner un plantage de l'ordinateur, et la perte de vos données. De plus les composants électroniques du boîtier peuvent prendre des pics de surtensions ce qui peut diminuer sa durée de vie.

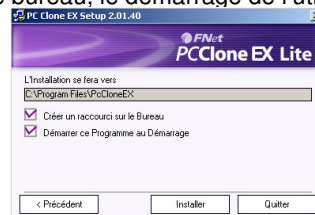
Sauvegarde OTB

L'utilitaire **PCCLONEEX_LITE** ne fonctionne qu'avec ce boîtier. Il fonctionne sous Windows XP/VISTA/7 en 32 et 64 bits.

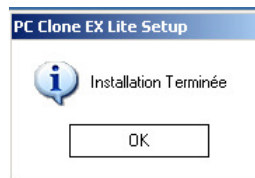
Installer l'utilitaire à partir du CD fourni en cliquant sur le fichier **Setup.exe**. Cliquez sur **Installer** dans la fenêtre d'installation. Cliquez sur **Suivant** ensuite.



Cocher les options que vous désirez à savoir le raccourci sur le bureau, le démarrage de l'utilitaire au démarrage



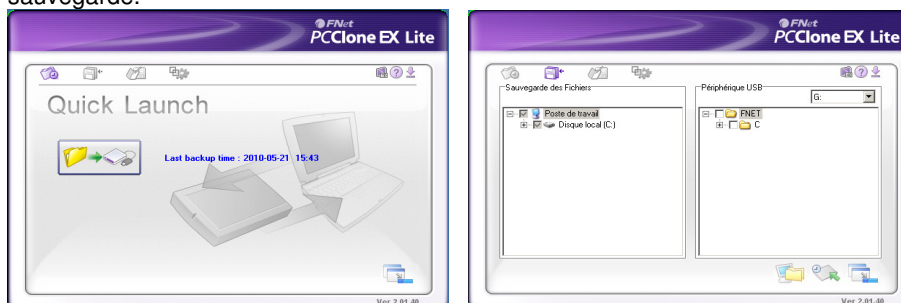
de l'ordinateur. Cliquez sur **Installer** puis laisser Windows faire.



A la fin de l'installation cliquer sur **OK**.

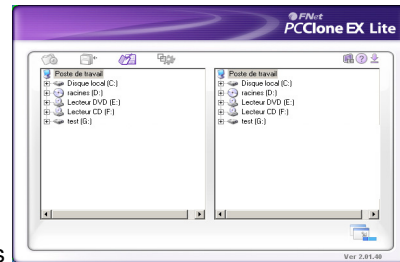
Vous pouvez lancer la sauvegarde directement à partir du bouton se trouvant sur le boîtier ou à partir de l'utilitaire de sauvegarde après avoir paramétré votre sauvegarde.

Dans l'interface de l'utilitaire **PCCLONEEX_LITE**, vous avez 4 onglets : **Quick Launch** ou lancement rapide, l'onglet sauvegarde des fichiers, l'onglet Poste de travail, l'onglet de paramétrage de la sauvegarde des fichiers. L'onglet **Quick Launch** permet de lancer automatiquement une sauvegarde préalablement programmée. Vous n'avez qu'à cliquer sur l'image représentant un dossier avec une flèche verte vers un ordinateur et le boîtier externe. Vous avez la dernière date de sauvegarde des données. Cliquez sur **Démarrer** pour commencer la sauvegarde.



Si vous n'avez pas paramétré de sauvegarde vous serez directement dirigé vers le 2^{ème} onglet de sauvegarde des fichiers. Vous devez choisir dans la fenêtre de gauche le dossier que vous voulez sauvegarder qui se trouve dans le disque dur C de votre ordinateur. Vous devez cocher le dossier ou les dossiers que vous voulez sauver. Une fenêtre de confirmation apparaît : cliquer sur Démarrer la sauvegarde. Une fois la sauvegarde terminée, cliquer sur OK pour fermer la fenêtre.

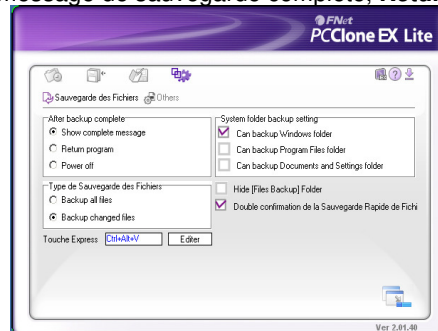
Si vous voulez annuler il suffit de décocher le dossier non désiré. Par défaut à droite il va se créer un dossier **FNET** au niveau du disque dur contenu dans le boîtier externe qui va contenir les fichiers à sauvegarder du disque dur. Dans notre exemple il s'agit de la lettre G.



Le 3^{ème} onglet permet de répertorier les dossiers des divers appareils

Vous pouvez paramétrer les options de la sauvegarde au niveau du 4^{ème} onglet.

Au niveau de **After backup complete** ou après avoir terminé la sauvegarde, vous pouvez choisir **Show complete message** ou Indiquer un message de sauvegarde complète, **Return program** ou retour vers l'utilitaire,



Power off ou éteindre l'ordinateur.

Au niveau de **System folder backup setting** ou réglage de la sauvegarde de dossier système, vous pouvez régler le dossier système que vous voulez sauvegarder à savoir le dossier Windows au niveau de **Can backup Windows folder**, le dossier **Program Files** au niveau de **Can backup Program Files folder**, le dossier **Documents and Settings** au niveau de **Can backup Documents and Settings folder**.

Vous pouvez choisir également le type de sauvegarde des fichiers au niveau de **Files Backup Type** : à savoir tous les fichiers ou **Backup all files** et dans ce cas il va recopier et remplacer tous les fichiers ; uniquement les fichiers qui ont changé ou **Backup changer files**, les fichiers qui n'auront pas changés ne seront pas copiés

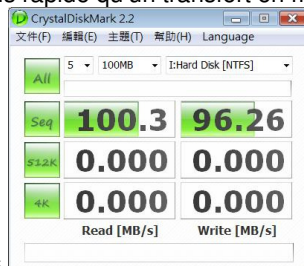
Vous pouvez paramétrer la touche **Express** pour lancer la sauvegarde OTB à partir d'une fenêtre.

Vous pouvez cacher le dossier de sauvegarde en cachant l'onglet **Hide (Files backup) Folder**.

Vous pouvez avoir la double confirmation de la sauvegarde en cochant **Quick file backup double confirm**.

TURBO USB

Vous devez installer l'utilitaire Turbo USB si vous voulez l'utiliser. Il permet d'accélérer le transfert de données jusqu'à 25% plus rapide qu'un transfert en mode normal.



Sans



Avec

Cliquer sur le fichier **Setup** dans le dossier Turbo USB. Cliquer par défaut sur **Oui** s'il apparaît des messages d'avertissements. Cocher **Oui, j'ai lu et j'accepte les conditions...** pour continuer.

Vous pouvez choisir comme langue d'interface parmi l'anglais, le chinois, le coréen, l'italien, le français, l'allemand, le hongrois, le lituanien, le tchèque, le slovène, le roumain, le polonais, le russe, le turc, le hollandais...



Vous devez démarrer l'utilitaire et cocher le mode Turbo :

Sinon le disque dur fonctionnera à une vitesse normale. Le programme Turbo USB fonctionne avec les systèmes d'exploitation Windows 32/64 bits. Si vous n'arrivez pas à l'installer vérifiez que vous êtes en mode administrateur.

Utilisation

- Attention utilisez uniquement l'alimentation fournie sinon vous serez responsable des conséquences consécutives à l'utilisation d'une autre alimentation.
- Ne pas toucher le bout du connecteur d'alimentation fourni avec le châssis de votre ordinateur.
- Reliez directement le boîtier au port USB de la carte mère : si vous reliez à un port USB en façade avant ou à un hub USB, vérifiez qu'il fournit assez de courant, sinon reliez directement au port USB de la carte mère.
- Utiliser le disque dur conformément à la température et à l'humidité de fonctionnement.
- Posez le boîtier sur une surface plane et stable.
- Quand vous n'utilisez plus le boîtier, veuillez l'éteindre et le débrancher
- Il n'est pas conseillé de laisser le boîtier fonctionner 24/24 heures.
- Ne pas éteindre le boîtier si vous êtes en train de transférer des données ou si le voyant clignote.
- Si vous installez un disque dur de plus de 320 Go, il est conseillé de laisser reposer le boîtier après quelques heures d'utilisation parce que ce type de disque a tendance à chauffer.
- Manipuler le boîtier avec précaution. Une chute peut entraîner une panne du disque dur et éventuellement du boîtier
- Quand vous allumez le boîtier un indicateur lumineux est allumé constamment : cela veut dire que le boîtier fonctionne et bien alimenté. Quand vous transférez des fichiers, il va clignoter
- Le boîtier ne marchera pas sous Windows 95/NT4/98SE/ME/2000 car le boîtier n'a pas de pilote pour ces systèmes d'exploitation.
- Si vous utilisez un port USB v1.1 ou v2.0, la vitesse du débit sera plus faible qu'avec un port USB v3.0
- Vous devez installer l'utilitaire pour utiliser la fonction de sauvegarde OTB.
- Manipuler avec soin le boîtier. S'il tombe ou subit un choc, il pourrait être endommagé irrémédiablement, ainsi que le disque dur.

Résolution de problèmes

Q : Je ne vois pas le disque externe sur mon ordinateur.

R : Vérifiez que votre disque a été correctement initialisé et qu'il est formaté. Vérifier la connexion et le câblage.

Q : Je ne vois pas le disque externe sur mon ordinateur, on ne peut pas le voir dans le poste de travail

R : Vérifier que vous avez bien relié le câble USB, que vous avez relié l'alimentation externe.

Vérifier que vos pilotes USB sont mis à jour, que votre système d'exploitation est à jour.

Vérifier que dans le BIOS de la carte mère (accéder en appuyant sur la touche **Suppr** au démarrage) que l'option **Advanced Chipset Features** ou **Integrated peripherals** au niveau **Onchip USB** ou **USB Keyboard support** ou **Legacy USB support** est en position **Enabled** (c'est à dire activé). Débrancher puis rebrancher le boîtier au port USB.

Q : Après avoir branché le boîtier sur un port USB, le disque dur ne démarre pas.

R : Vérifiez que tous les branchements sont correctement faits.

Q : Le boîtier est correctement branché, mais est reconnu comme périphérique inconnu.

R : Retirez le disque et le reconnecter. Vérifiez que votre disque est formaté. Sinon vérifiez si votre disque n'est pas en panne.

Q : Peut-on brancher le boîtier sur un hub USB ?

R : Oui si votre hub est suffisamment puissant et est relié à une alimentation électrique. Toutefois il est recommandé de le brancher en direct sur un port USB de votre ordinateur

Q : Mon ordinateur ne possède pas de ports USB v3.0 intégrés. Puis-je utiliser une carte d'extension ?

R : Oui, les ports USB v3.0 des cartes d'extensions fonctionnent comme des ports intégrés



Ce produit est conforme aux exigences essentielles de chacune des directives européennes pour lesquelles il est concerné. Pour obtenir la déclaration de conformité, veuillez vous rendre sur le site : <http://www.connectland.eu>

Avertissements

Les informations citées dans ce manuel peuvent être modifiées sans préavis et ne sont en aucun cas contractuelles.

Toute reproduction intégrale ou partielle faite sans le consentement de l'auteur ou de ses ayants droit est strictement interdite conformément à la loi du 11 mars 1957. Cela serait considéré comme une contrefaçon sanctionnée par le code pénal.

Copyright © 2012. Connectland. Tous droits réservés.