



Modem-Fax 56K/V92 USB

Guide d'installation rapide



1. Contenu

- ☒ Un modem 56K - V.92/V.44 USB 2.0
- ☒ Un câble téléphonique
- ☒ Un guide rapide d'utilisateur
- ☒ Un CD-ROM contenant les pilotes d'installation pour Windows et le manuel utilisateur

2. Système Minimum Requis

- ☒ Un ordinateur équipé d'un processeur Pentium II ou supérieur
- ☒ Un port USB libre
- ☒ Mémoire vive de 64MB RAM ou supérieur
- ☒ 20 Mo d'espace disque libre (pour l'installation des fichiers système et des pilotes)
- ☒ Lecteur CD-ROM
- ☒ Système d'exploitation Windows 98SE/ME/XP/2000/Vista

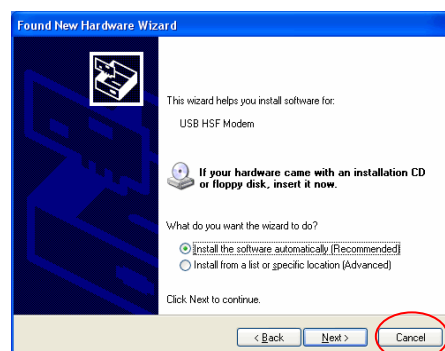
3. Installation matérielle

1. Démarrer l'ordinateur.
2. Identifier un port USB 1.1/2.0 libre de votre PC.
3. Connecter le modem au port USB en vous assurant qu'il soit inséré jusqu'au fond de la prise.
4. Connecter la prise RJ11 du câble téléphonique au port du modem. Puis, connecter l'autre extrémité du câble à la prise téléphonique murale.
5. L'installation matérielle est maintenant terminée.

Windows XP :

■ Installation des pilotes :

1. Démarrer l'ordinateur. Au démarrage de Windows XP, le nouveau modem est automatiquement détecté et « **l'assistant d'installation de nouveau matériel** » est exécuté. Cliquer sur « Annuler » pour fermer l'assistant, puis insérer le CD-ROM d'installation dans le lecteur de CD-ROM.



2. Windows ouvre automatiquement le menu d'installation du CD-ROM. Veuillez cliquer sur « **Install Driver** ».



3. Une nouvelle fenêtre d'installation apparaît. Cliquer sur « **Windows 2000&XP** » pour lancer l'installation des pilotes.



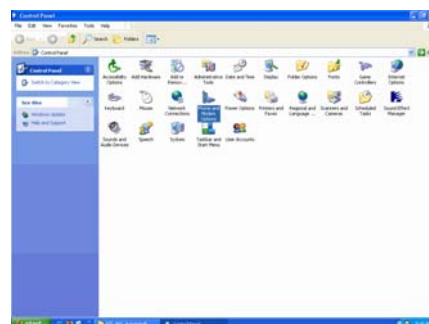
4. Votre matériel est maintenant installé et prêt à l'emploi.

■ Signature des pilotes

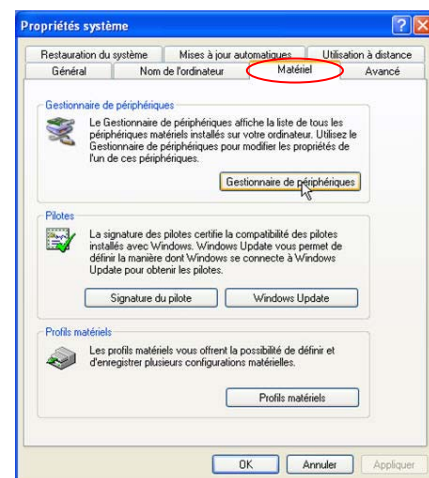
Si vous rencontrez un avertissement concernant la mise en garde contre un éditeur logiciel ou une signature numérique des pilotes lors de l'installation des pilotes, veuillez cliquer sur « *Continuer* » ou « *Poursuivre l'installation* ». Cette notification par Windows vous apparaît lorsque les pilotes ou l'éditeur sont inconnus de la base de pilotes Microsoft. Vous pouvez poursuivre l'installation en toute sécurité, tous les pilotes ont été testés et sont entièrement compatibles avec les systèmes d'exploitation Microsoft Windows.

■ Vérifier que le Fax-Modem USB soit correctement installé et opérationnel :

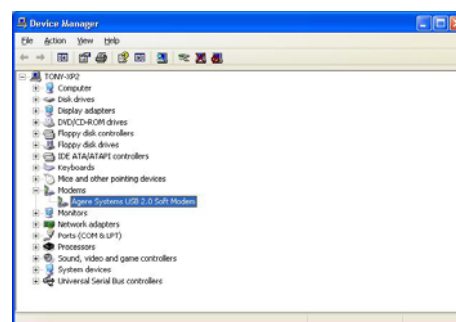
1. Déplacer le curseur de la façon suivante : « **Démarrer** » → « **Panneau de configuration** » cliquer sur « **Système** ».



2. La fenêtre des propriétés système apparaît. Cliquer sur l'onglet « **Matériel** » puis sur « **Gestionnaire de Périphériques** ».

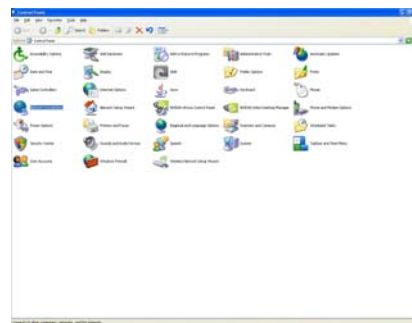


3. Cliquer sur « **Modems** ». Le modem « **Agere System USB 2.0 Soft Modem** » doit figurer sur la liste.



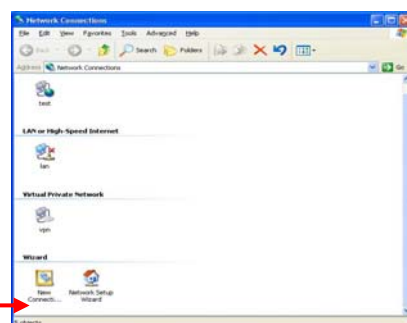
■ Configurer la connexion Internet

1. Déplacer le curseur de la façon suivante : « **Démarrer** » → « **Panneau de configuration** », cliquer sur l'icône « **Connexion Réseau** ».



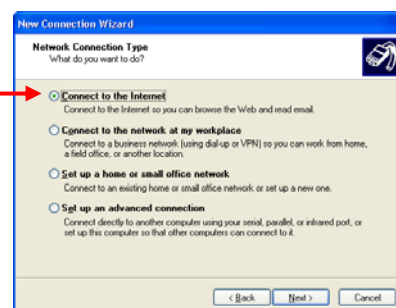
2. Cliquer sur « **Assistant Nouvelle connexion** ».

Cliquer sur
« **Assistant Nouvelle connexion** »



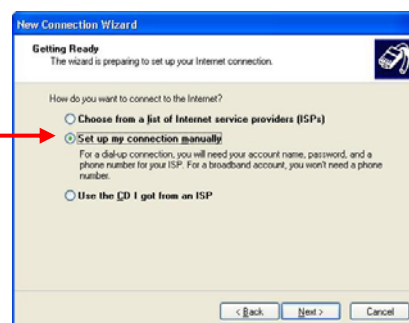
3. « **L'Assistant Nouvelle connexion** » va procéder à l'installation. Sélectionner « **Établir une connexion à Internet** » puis cliquer sur « **Suivant** ».

Cliquer sur
« **Établir une connexion à Internet** »



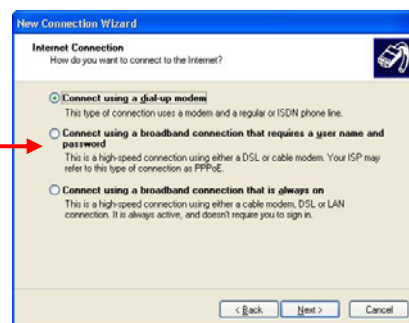
4. Sélectionner « **Configurer ma connexion manuellement** » et cliquer sur « **Suivant** ».

Cliquer sur
« **Configurer ma connexion manuellement** »

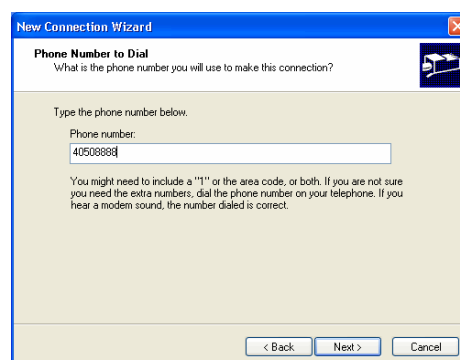


5. Sélectionner « **Se connecter en utilisant un modem d'accès à distance** », puis sur « **Suivant** ».

Cliquer sur
«**Se connecter en utilisant un
modem d'accès à distance**»



6. Saisir le nom de votre Fournisseur d'Accès Internet (FAI) et le numéro de connexion puis cliquer sur « **Suivant** ».



7. Saisir les identifiants de connexion qui vous ont été communiqué par votre FAI :

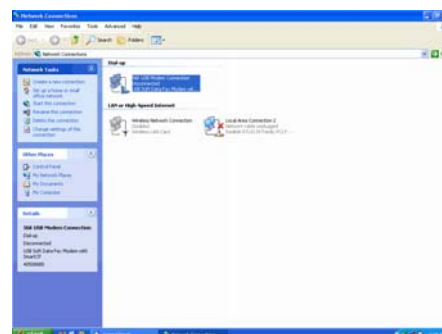
« **Nom d'utilisateur** » et « **mot de passe** » (confirmer une seconde fois), puis cliquer sur « **Suivant** »



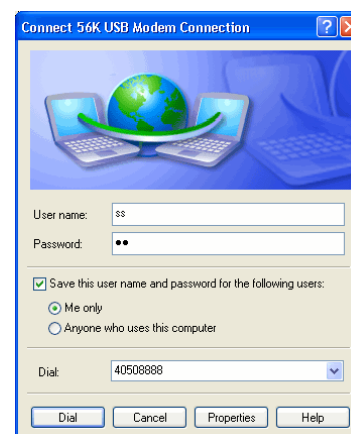
8. Cliquer sur « **Terminer** » pour enregistrer les paramètres.



9. Déplacer le curseur de la façon suivante : « **Démarrer** » ➔ « **Panneau de configuration** », cliquer sur l'icône « **Connexion 56K USB Modem** ».



10. Saisir le « **utilisateur** » et le « **mot de passe** » puis cliquer sur « **Connecter** ».



11. La connexion est en cours...



12. Lancer le navigateur Internet puis ouvrir une page de test : saisir **www.google.com** dans la barre d'adresse.

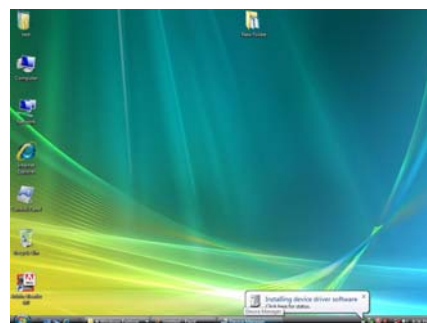
Si la page suivante s'affiche correctement à l'écran : vous êtes connecté à Internet.



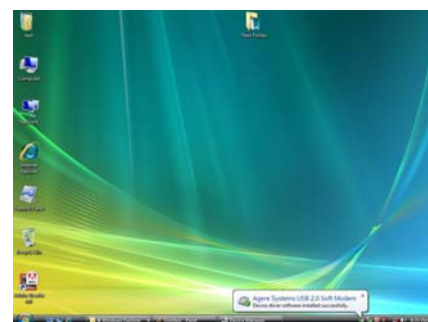
Windows Vista :

■ Installation des pilotes :

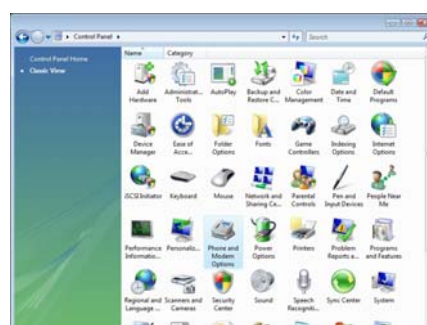
1. Démarrer l'ordinateur et connecter le modem à un port USB.
Windows Vista détecte le nouveau matériel.



2. Le système va installer les pilotes nécessaires automatiquement.

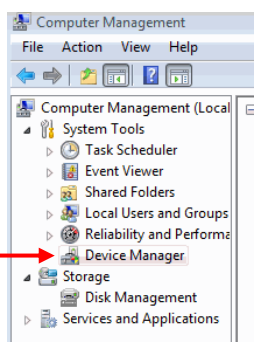


3. Déplacer le curseur de la façon suivante : « **Démarrer** » → « **Panneau de configuration** » cliquer sur « **Système** ».

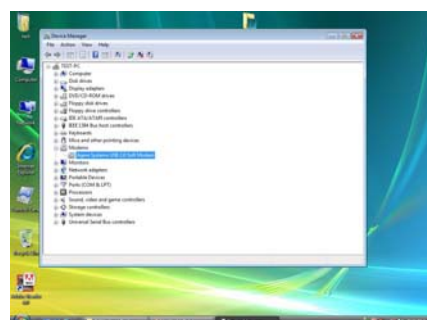


4. Cliquer sur « **Gestionnaire de Périphériques** ».

Cliquer sur « **Gestionnaire de Périphériques** ».



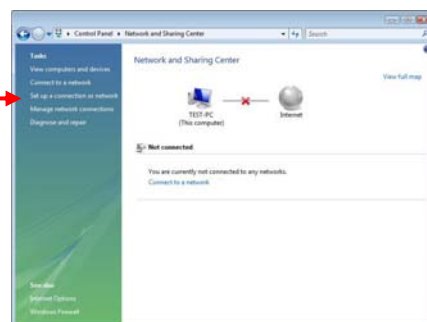
5. Cliquer sur « **Modems** ». Le modem « **Agere System USB 2.0 Soft Modem** » doit figurer sur la liste.



■ Configurer la connexion Internet

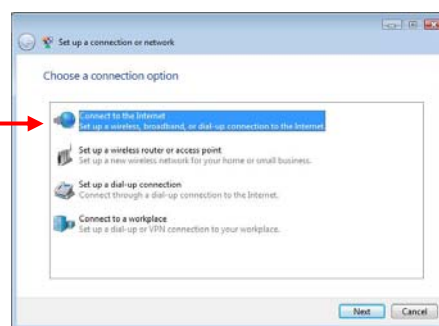
1. Déplacer le curseur de la façon suivante : « **Démarrer** » → « **Panneau de configuration** », cliquer sur l'icône « **Centre Réseau et Partage** » (dans « **Réseau et internet** »)

Cliquer sur « **configure une connexion ou un réseau** »



2. Sélectionner « **Configurer une connexion par modem à accès à distance** », puis cliquer sur « **suivant** ».

Cliquer sur
« **Configurer une connexion par
modem à accès à distance** »



3. Sélectionner le type de connexion : RTC / RNIS / Bas Débit.



4. Remplir le champs « **N° de tel d'accès à distance** », « **Nom d'utilisateur** » et le « **mot de passe** » et cliquer sur « **Connecter** ».



5. Une fois la connexion Internet établie, une icône est placée sur la barre des tâches. Elle clignote en fonction des données transmises pendant la connexion.