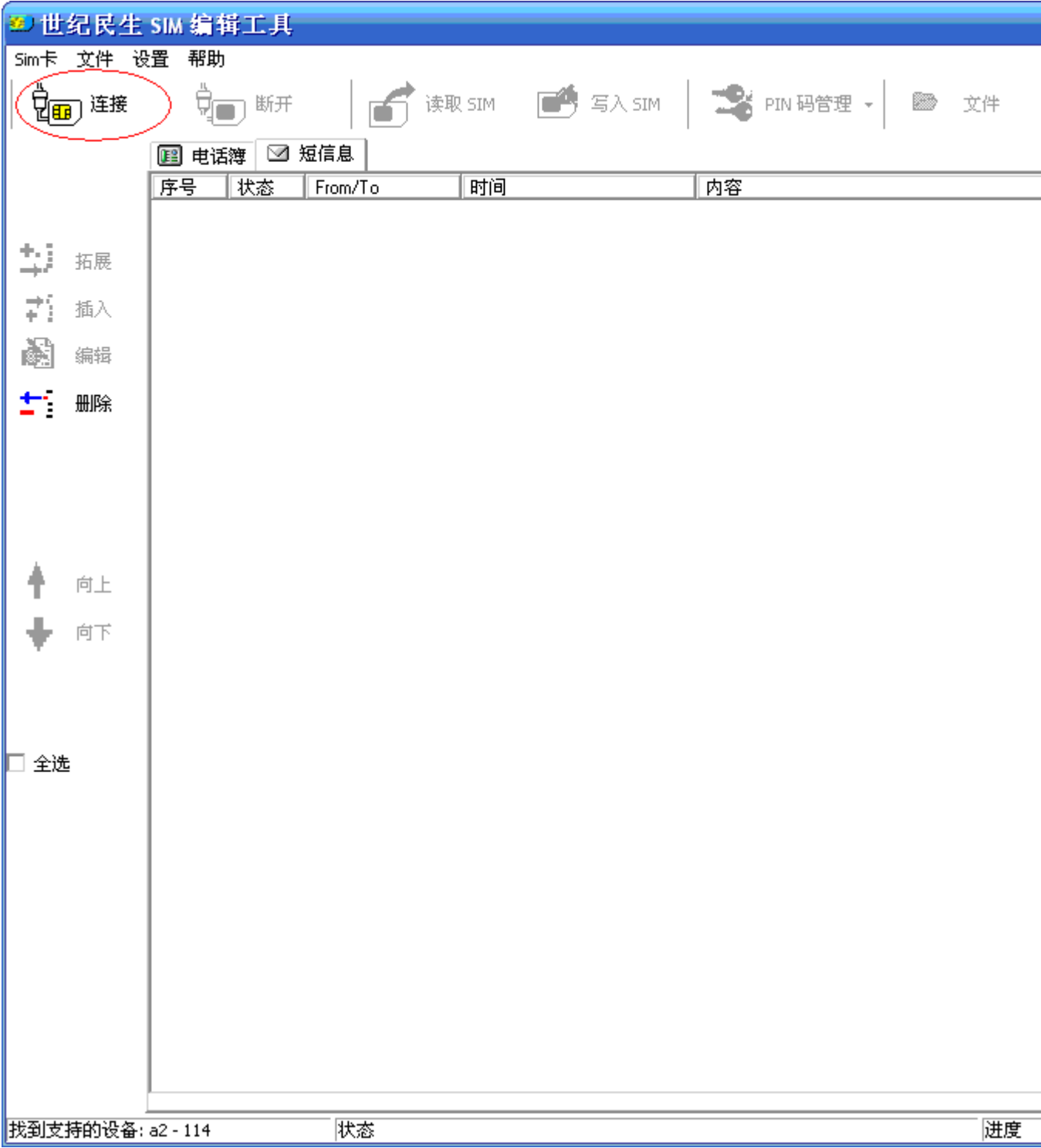
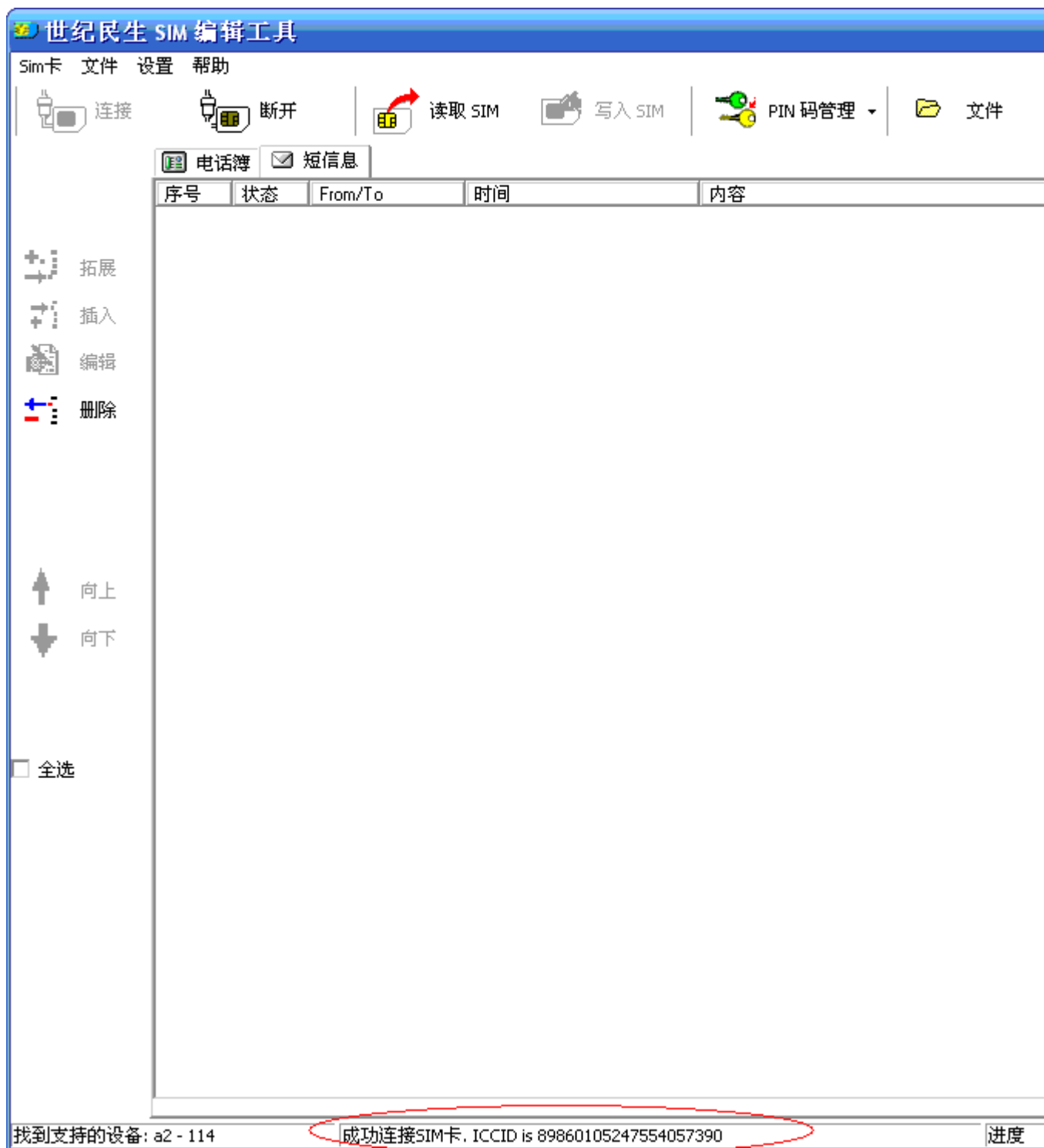


連接 SIM 卡

- 1. 当程序运行后将自动检验 SIM 读卡器是否已经连接。此程序同样可以检验你的设备是否连接或移除。
当设备就绪后点击“连接”，这时可能要验证 SIM 卡的 PIN 码。



- 2. 连接成功后，将显示 SIM 卡的 ICCID。同时菜单栏的其他按钮都可以使用。



3. 连接失败

世纪民生 SIM 编辑工具

Sim卡 文件 设置 帮助



连接



断开



读取 SIM



写入 SIM



PIN 码管理



文件

电话簿

短信息

序号

状态

From/To

时间

内容



拓展



插入



编辑



删除



向上



向下

☐ 全选

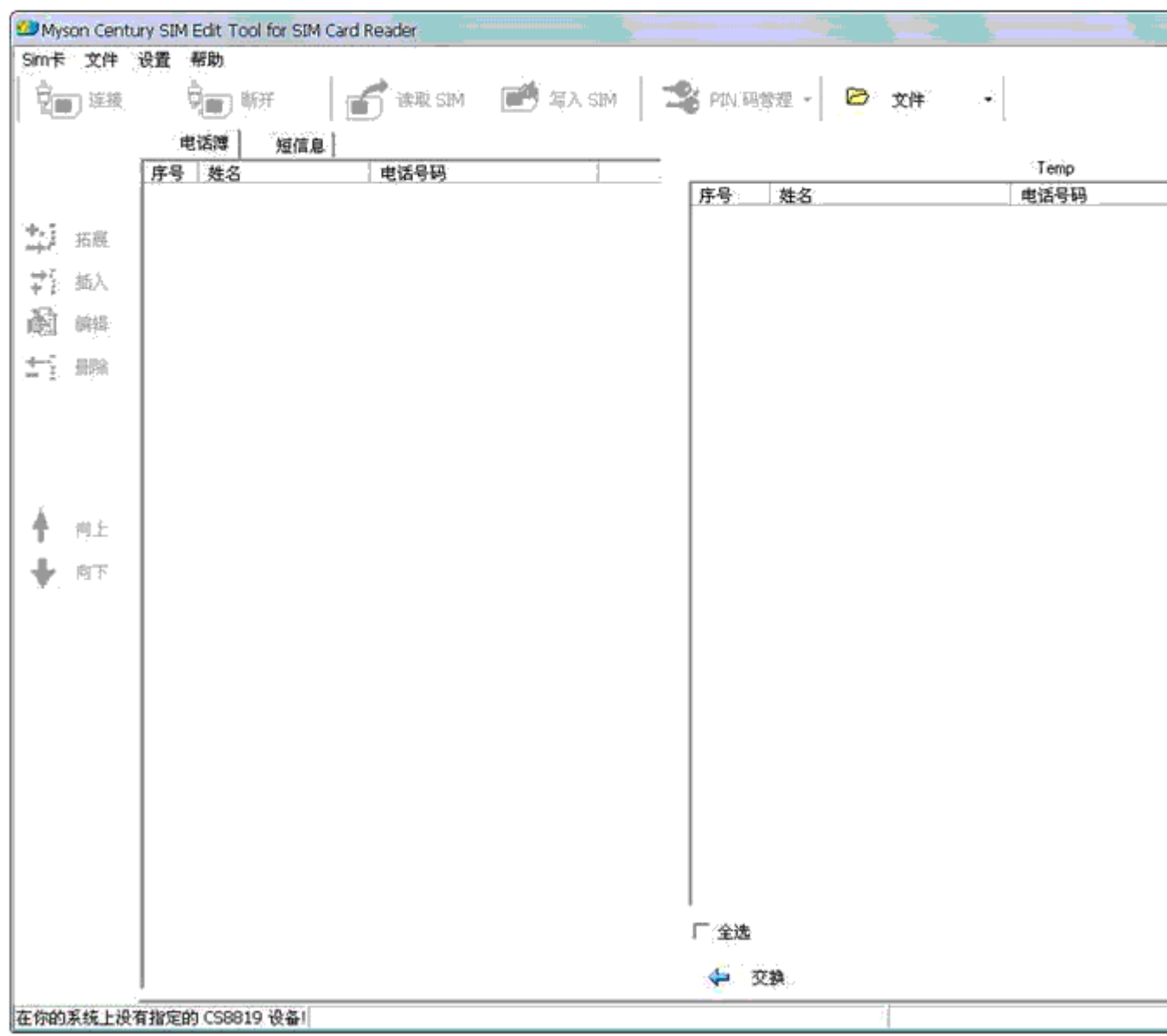
找到支持的设备: a2 - 114

连接 SIM 卡失败, 卡槽中没有卡?

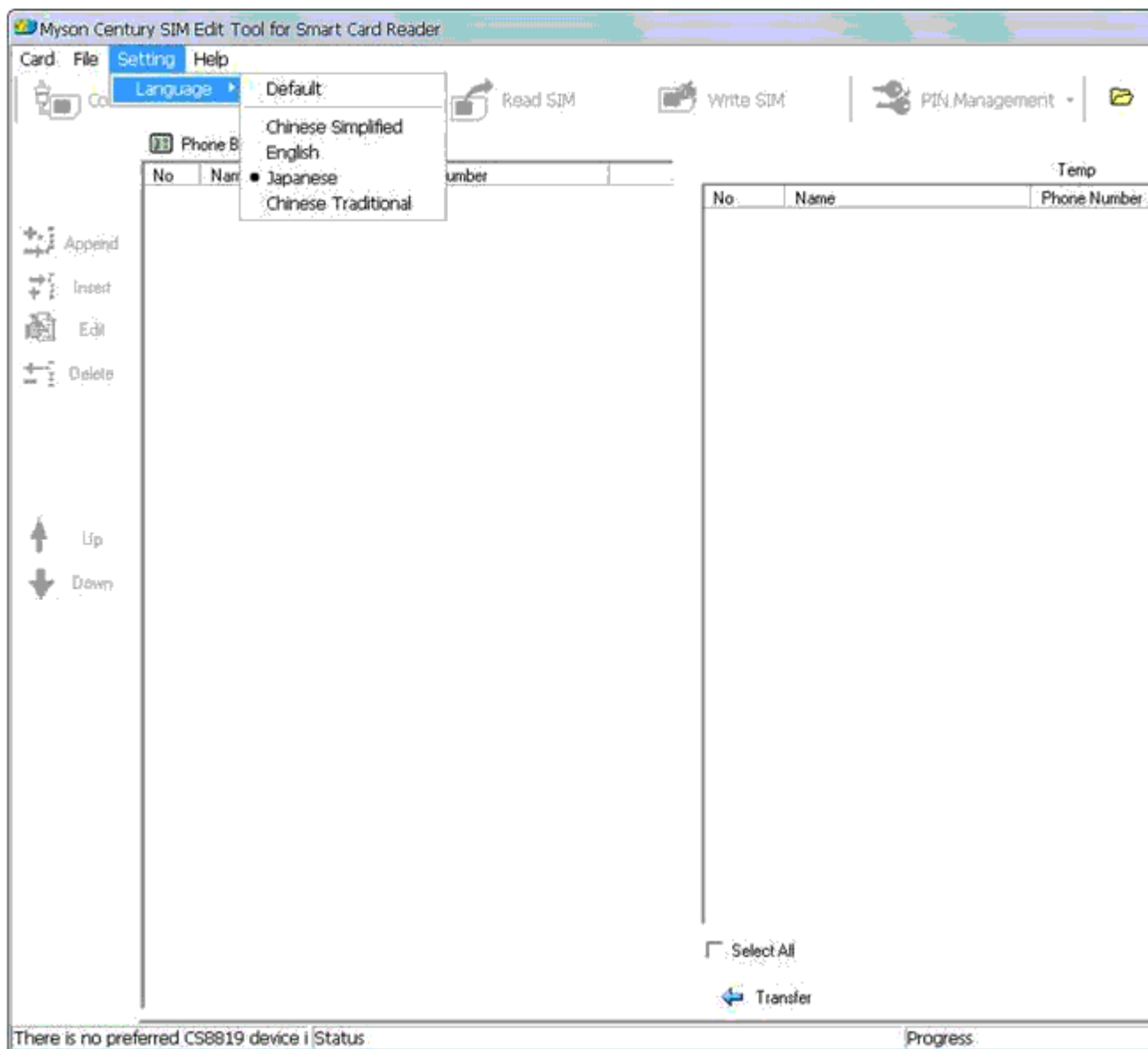
进度

选择语言

可以选择设置菜单来改变用户界面的语言。




1. 默认: 当你选择此项, 用户界面将会显示安装软件时选择的语言。
2. 可以选择任意一种语言来改变用户界面的语言。例如“英语”。

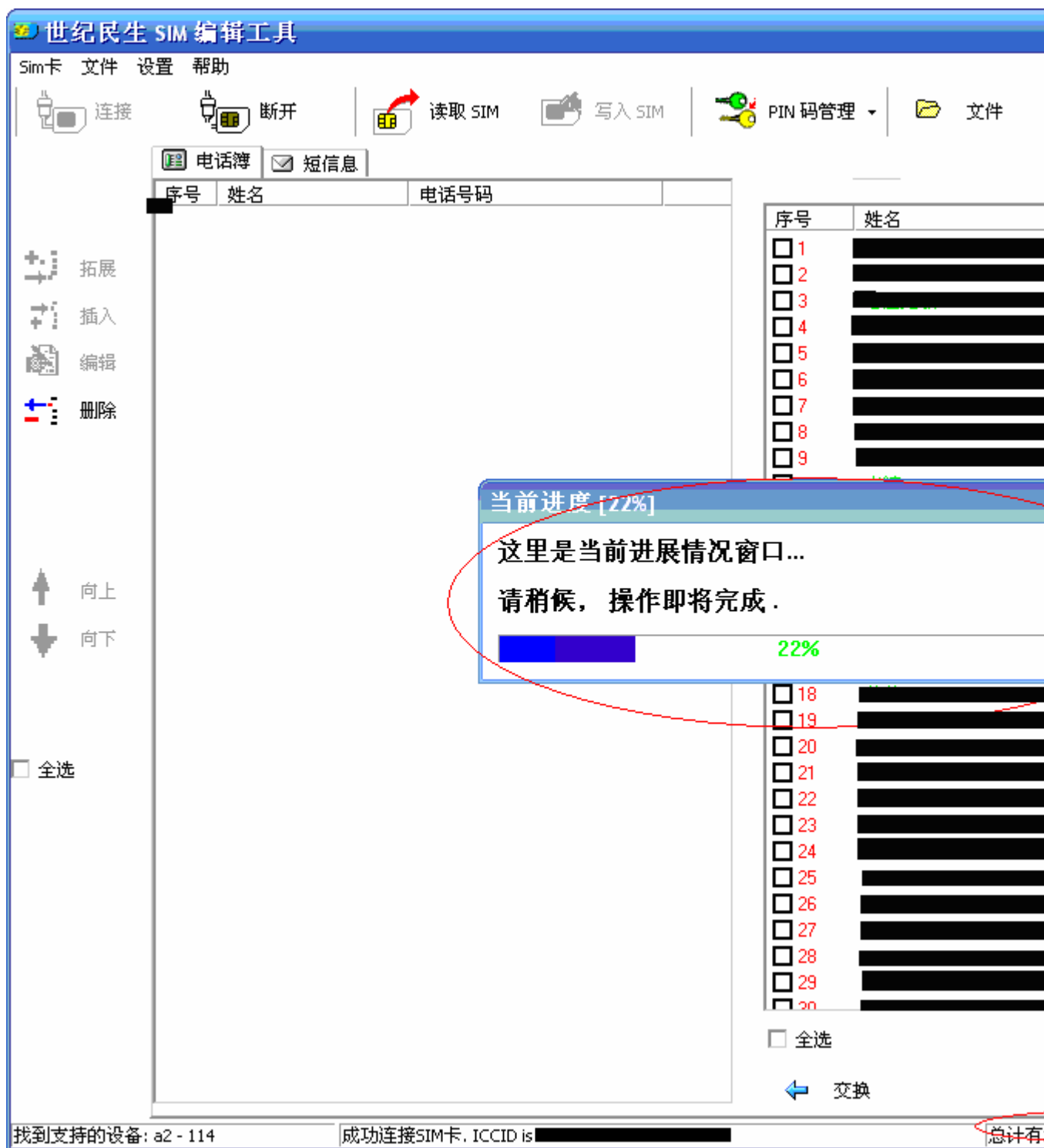


3.

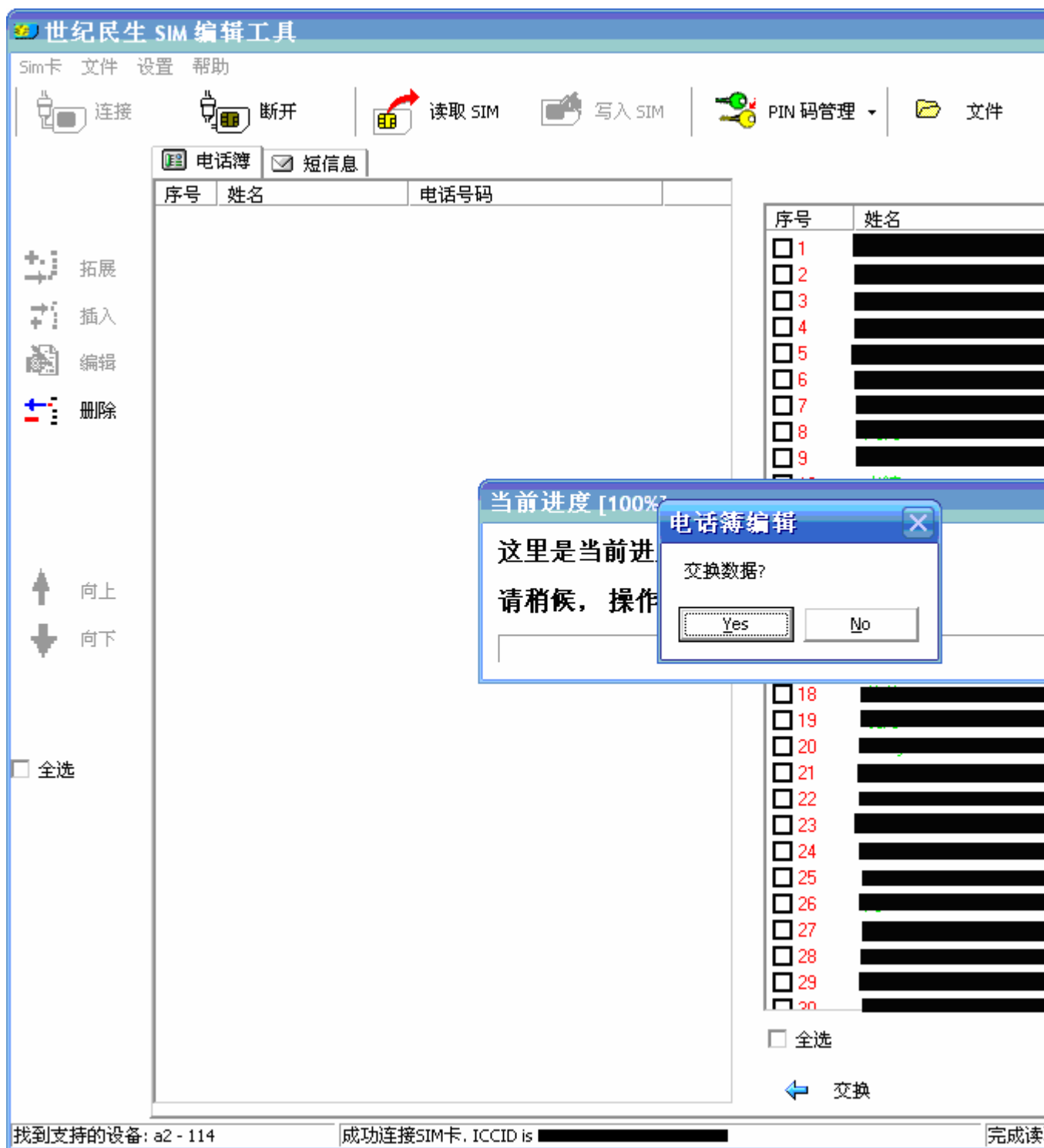
电话簿编辑

当连上卡之后，可以编辑这张 SIM 卡里的电话簿和简讯

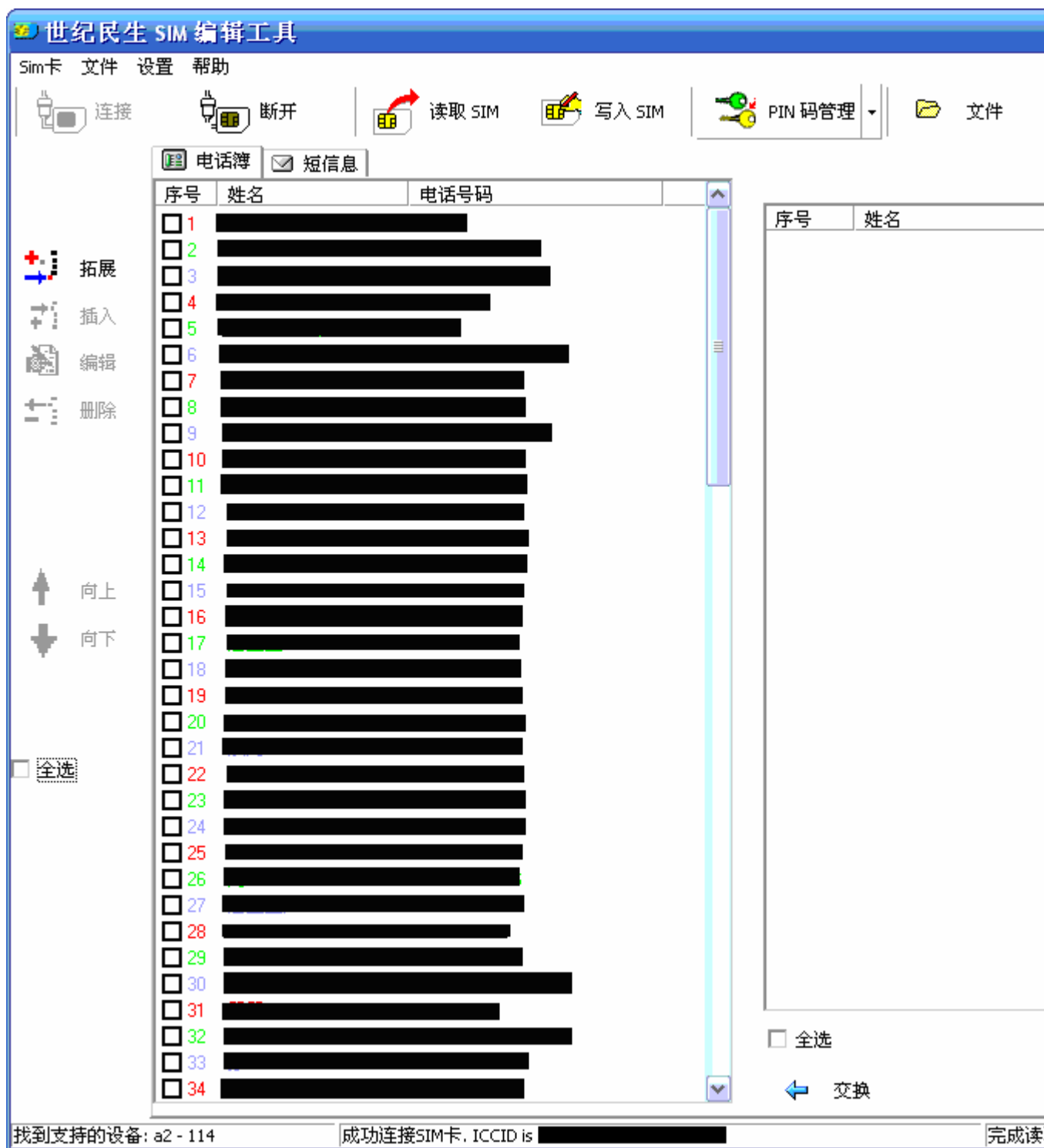
1. 在工具栏按下  读取 SIM 键后，SIM 卡里的电话簿将会读取在右侧。



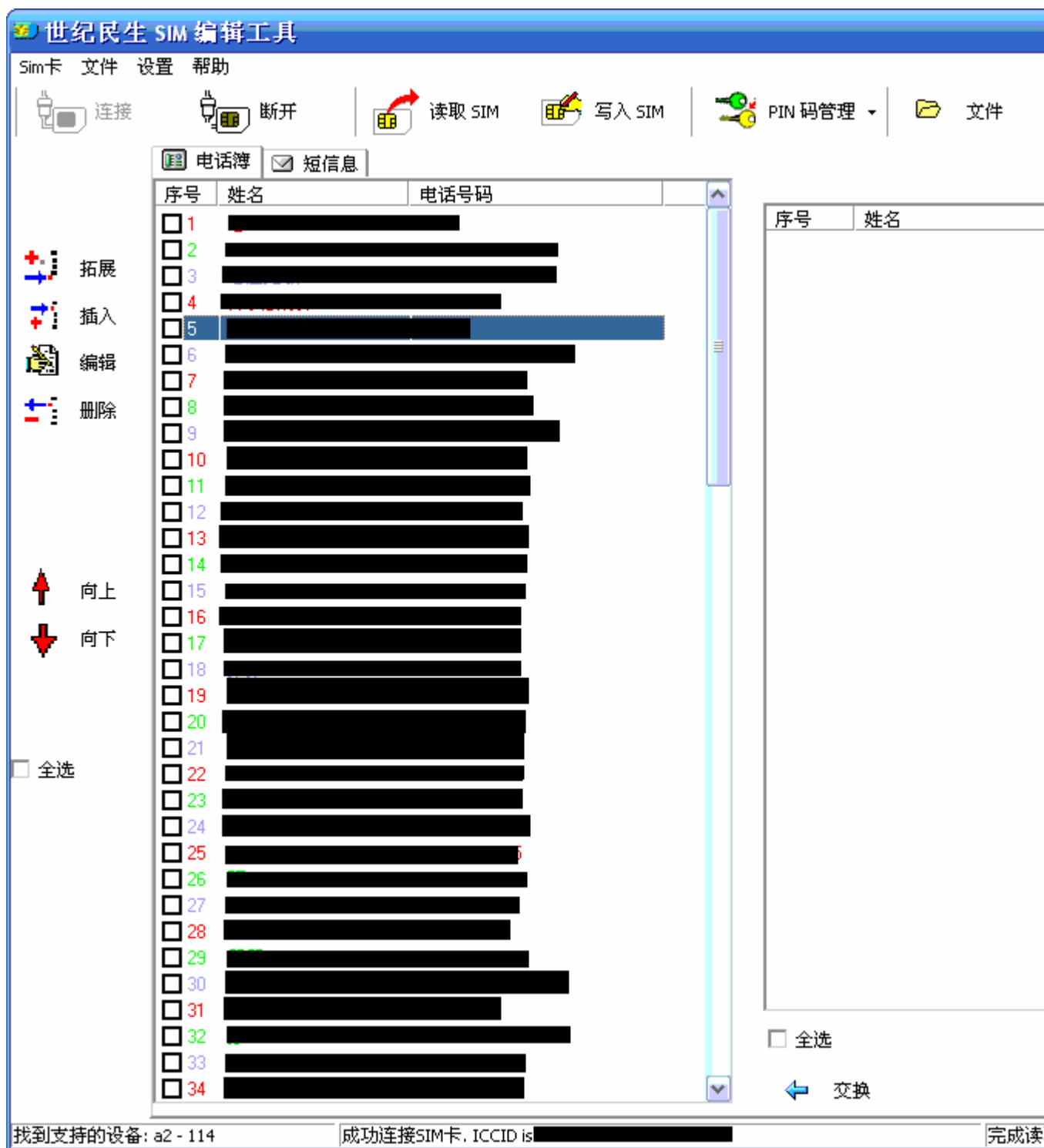
2. SIM 卡里的电话簿读完



按下“是”后，电话簿将由右侧被移到左侧的列表框。

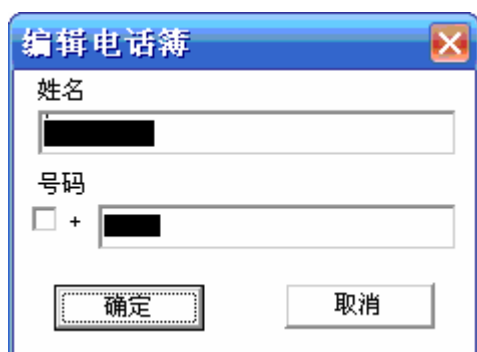



3. 在左侧选择一个电话簿后，“插入”，“编辑”，“删除”，“向上”，“向下”键就会高亮.

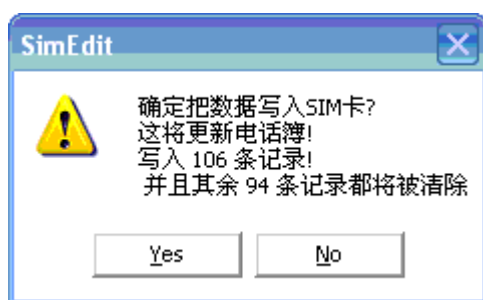


现在你可以添加，插入，以及调整电话簿的位置了。.

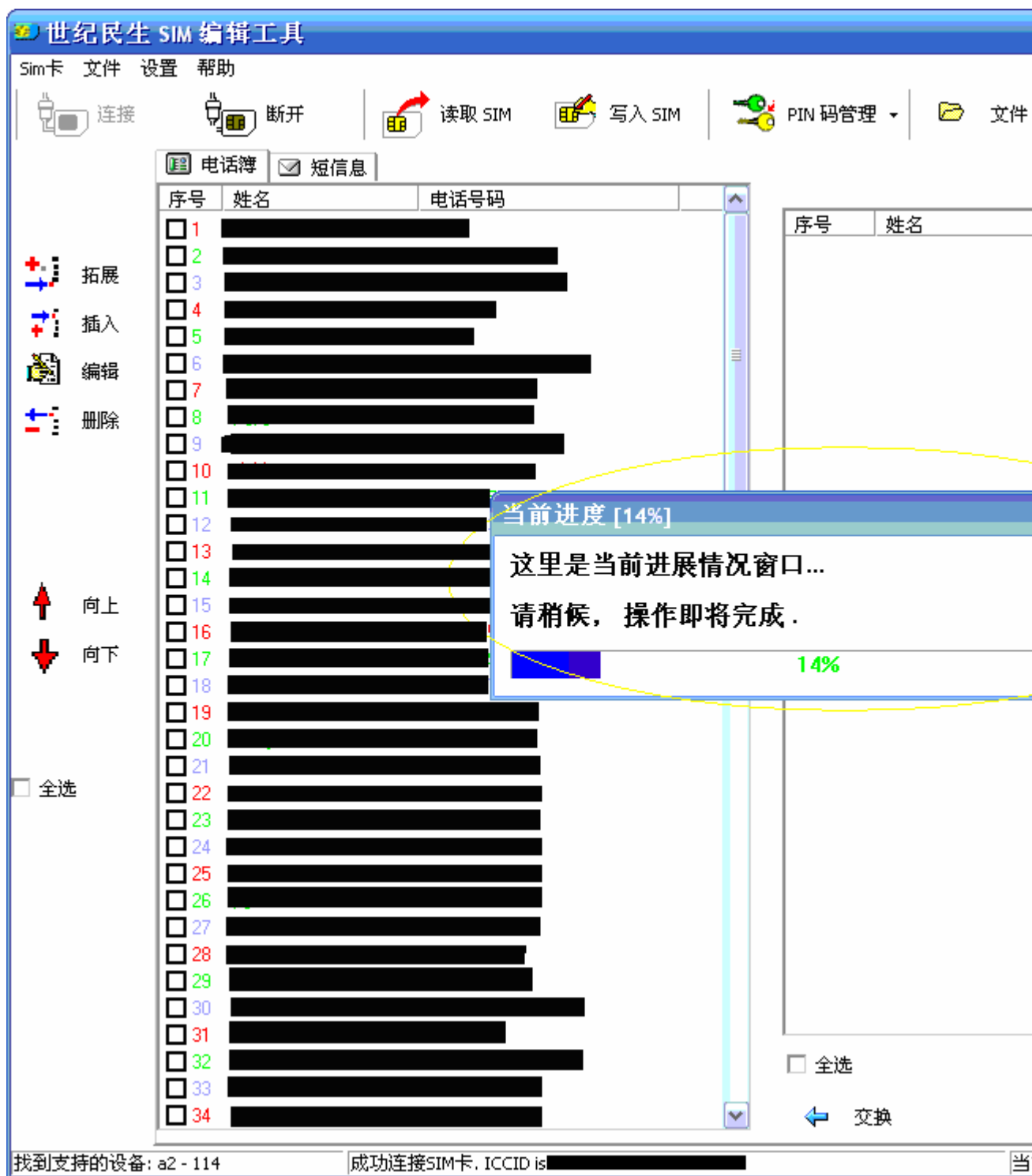
4. 双击其中的某一项，将会弹出电话本编辑对话框.



5. 当完成电话簿编辑以及得到满意的顺序后，按下 “ 写入 SIM” 按钮，这时电话簿将被写入 SIM 卡。
6. 警告窗口：



7.



8. 写入完成

世纪民生 SIM 编辑工具

Sim卡 文件 设置 帮助



连接

断开

读取 SIM

写入 SIM

PIN 码管理 ▾

文件

 电话簿

 短信息


序号	姓名	电话号码
1		
2		
3		
4		
5		
6		
7		
8		
9		
10		
11		
12		
13		
14		
15		
16		
17		
18		
19		
20		
21		
22		
23		
24		
25		
26		
27		
28		
29		
30		
31		
32		
33		
34		

拓展

 插入

 雜項

删除

 向上

↓ 向下

☐ 全选

序号	姓名
----	----

☐ 全选

← 交换

找到支持的设备: a2 - 114

成功连接SIM卡, ICCID is

亭

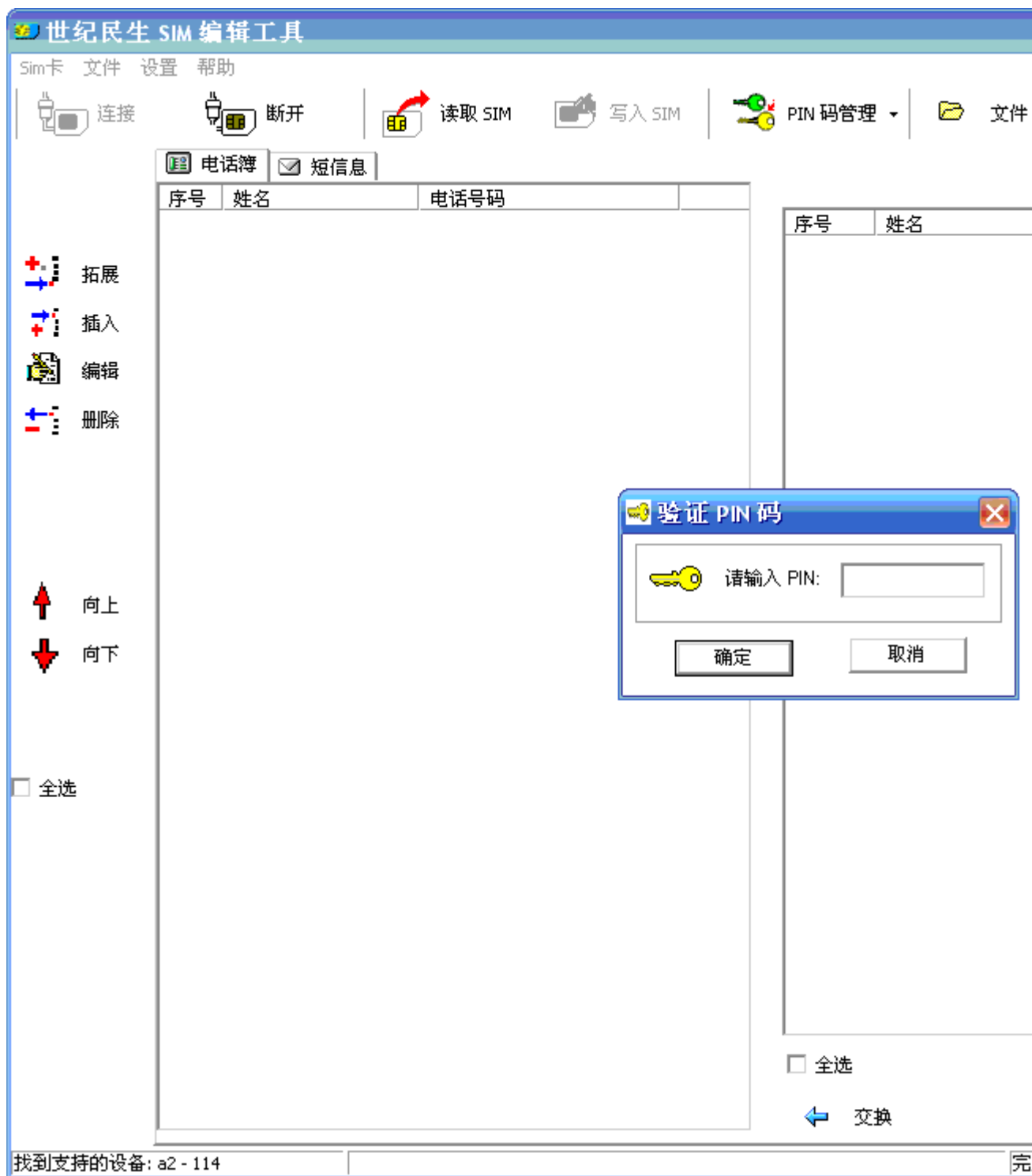
PIN 码管理

你可以很容易的改变 SIM 卡的 PIN 码，验证 PIN 码，启用/禁用 PIN 码，或是改变 PIN 码。

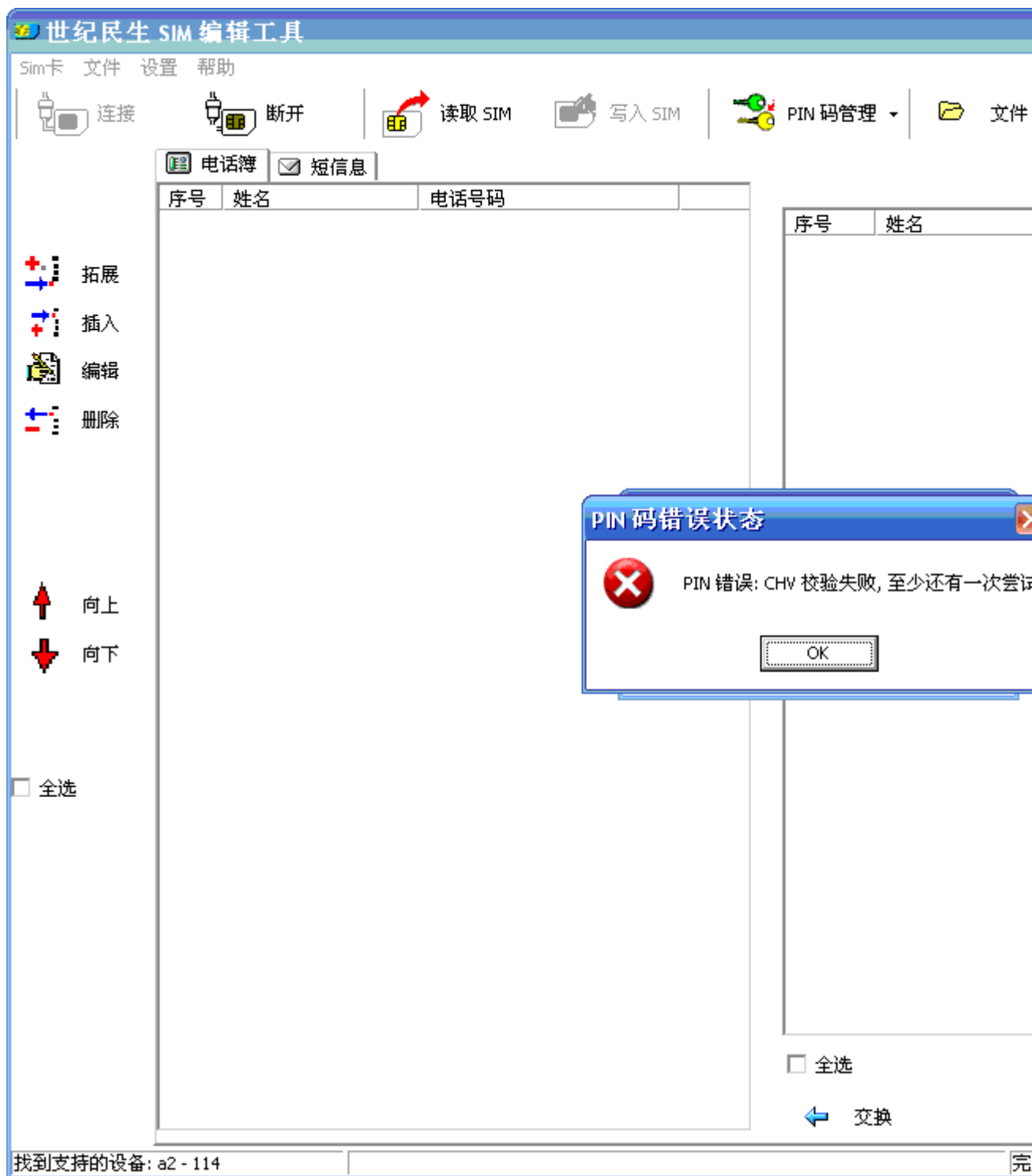
注意：你有三次机会输入错的 **PIN** 码，否则 **SIM** 卡将被锁，你必须到服务提供商处寻求帮助。

1. PIN 码的验证

当 **SIM** 卡的 **PIN** 码处于启用状态，只要连接卡就必须验证 **PIN** 码。

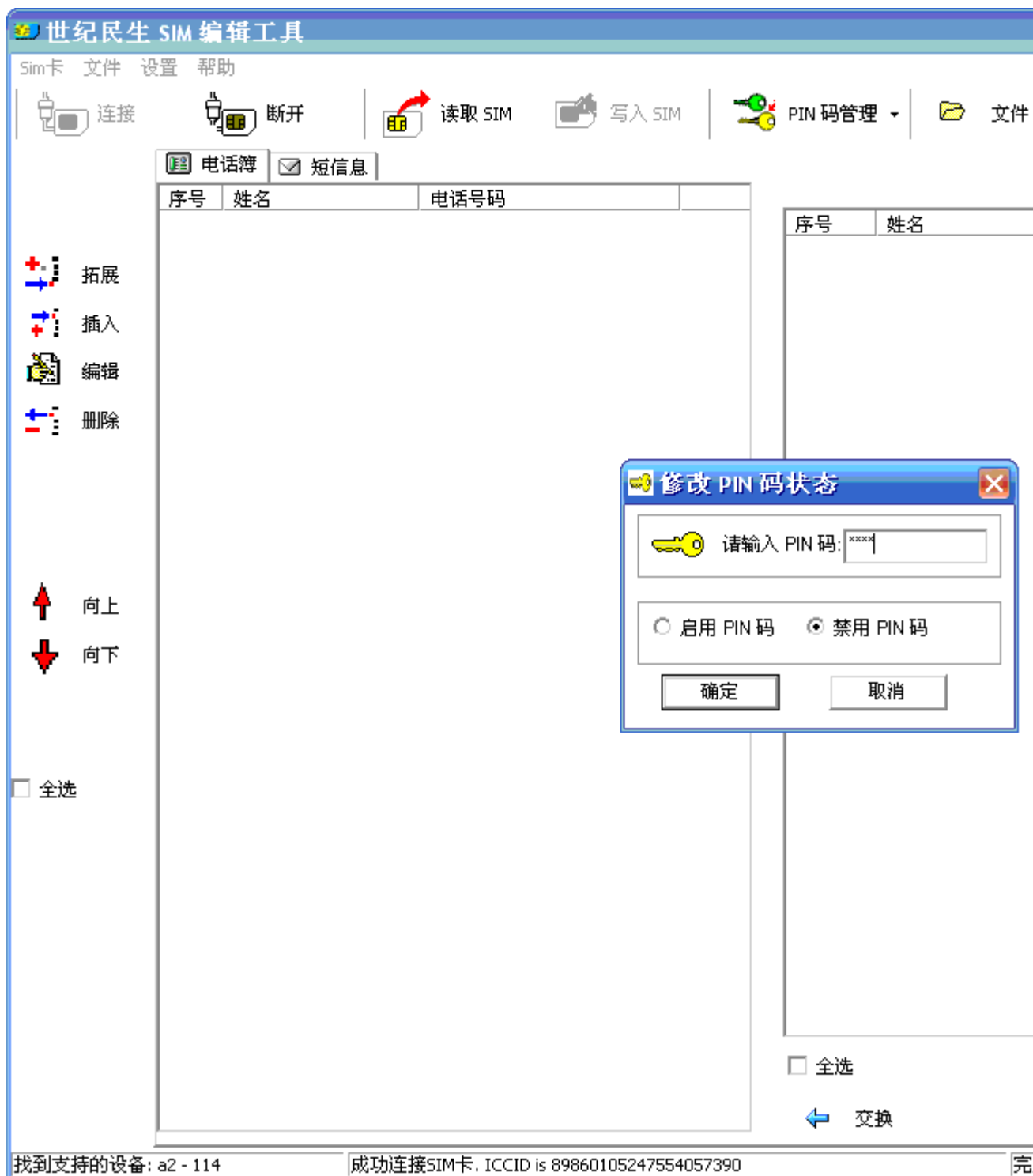


在编辑框输入你的 PIN 码后点“确定”，如果输入的 PIN 码正确工具栏的其他按钮将会启用。否则程序将要求你重新输入。



2. 改变 PIN 码状态

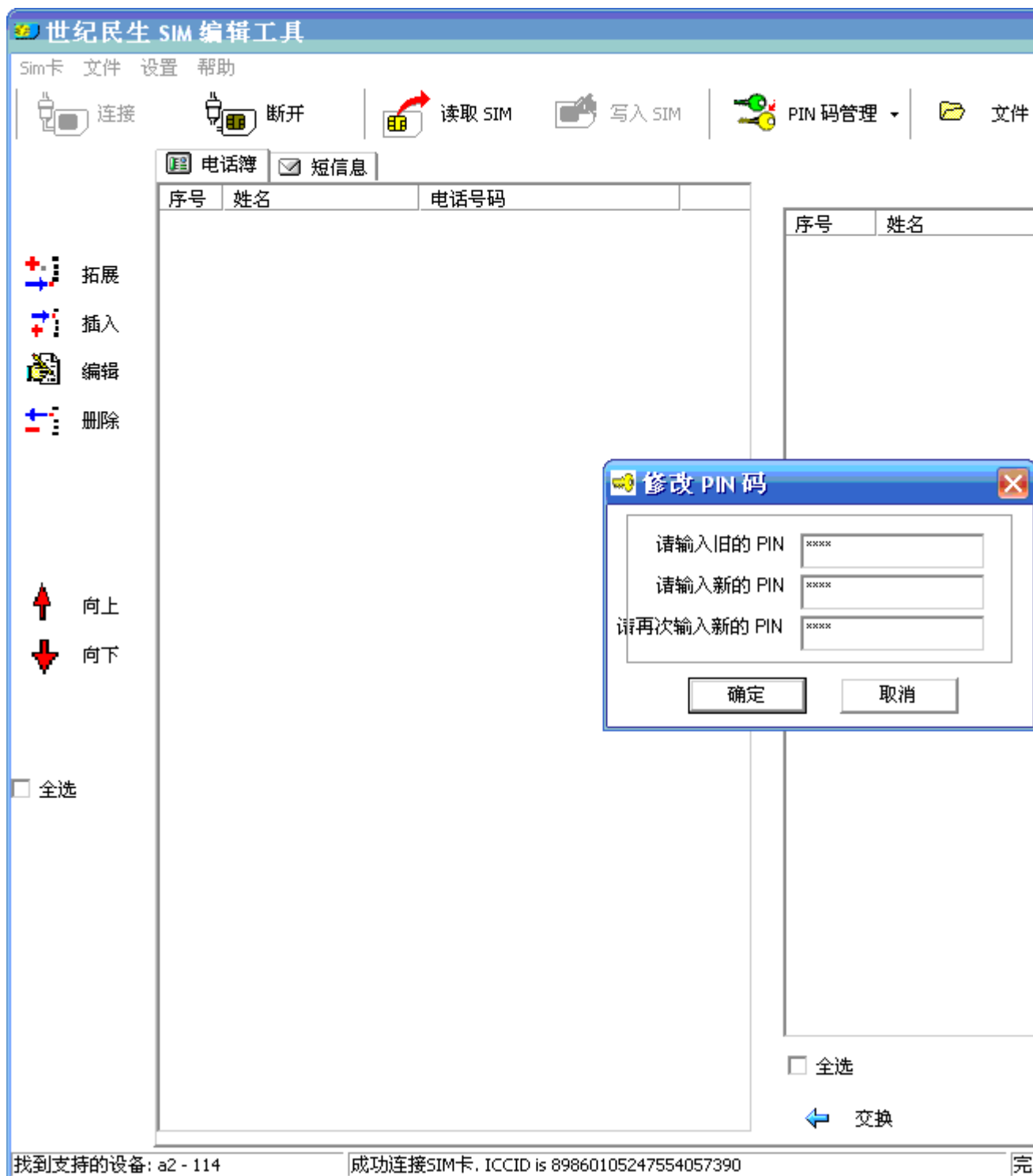
点击“PIN 码管理”→“改变 PIN 码状态”按钮后，弹出“改变 PIN 码状态”对话框。在此你可以启用或者禁用 PIN 码。



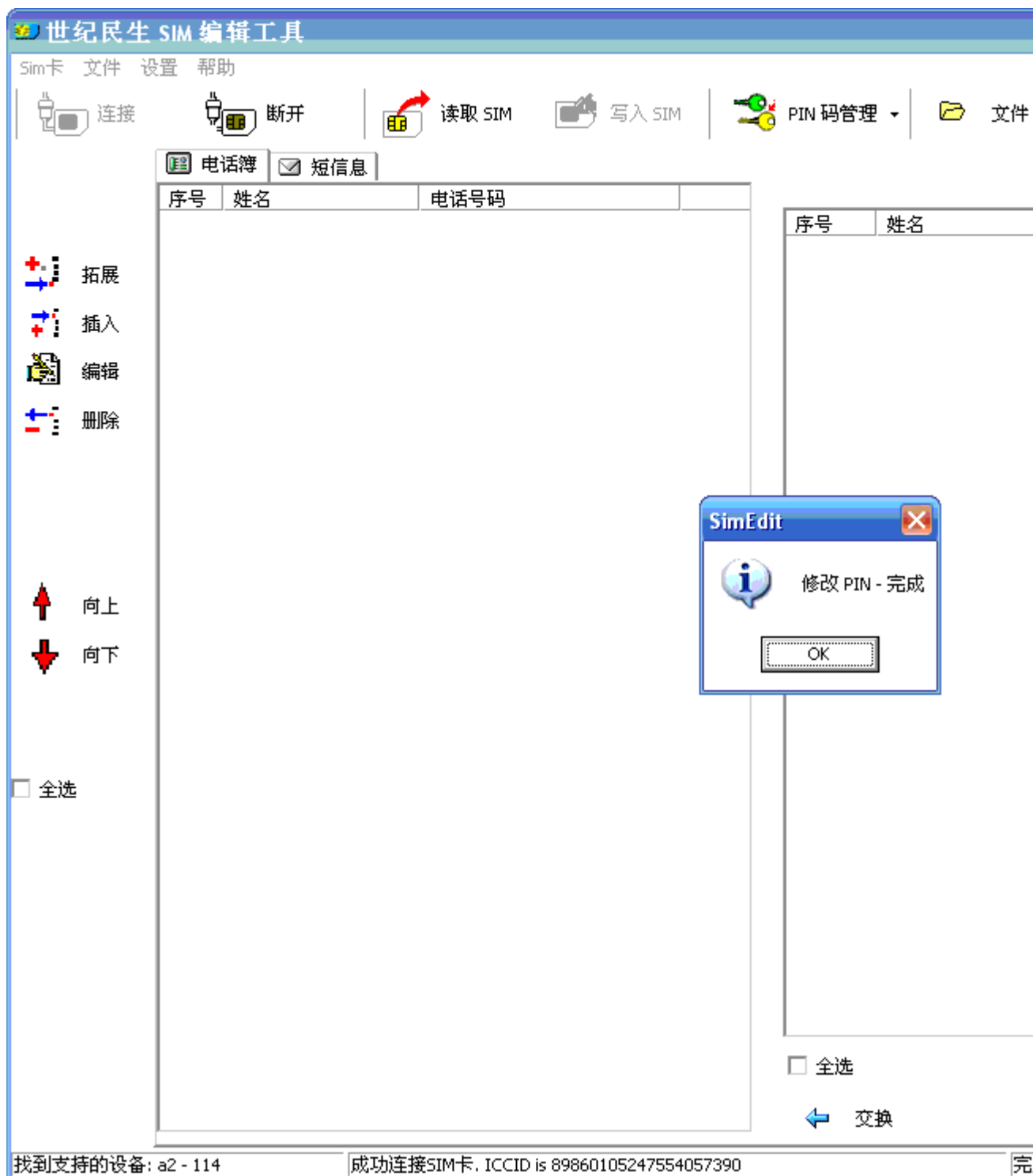
程序将率先校验你在编辑框中所输入的 PIN 码。一方面，只能在 PIN 码处于禁用状态时才能启用 PIN 码，另一方面只能在 PIN 码处于启用的状态时禁用 PIN 码。

改变 PIN 码

点击“PIN 码管理”→“改变 PIN 码”键后，“改变 PIN”对话框弹出，当 PIN 码处于启用状态时你才可以修改 PIN 码。




你必须在旧 PIN 码编辑框输入正确的 SIM 卡的 PIN 码，在新 PIN 码编辑框和重新输入 PIN 码编辑框输入相同的新 PIN 码后，点“确定”。

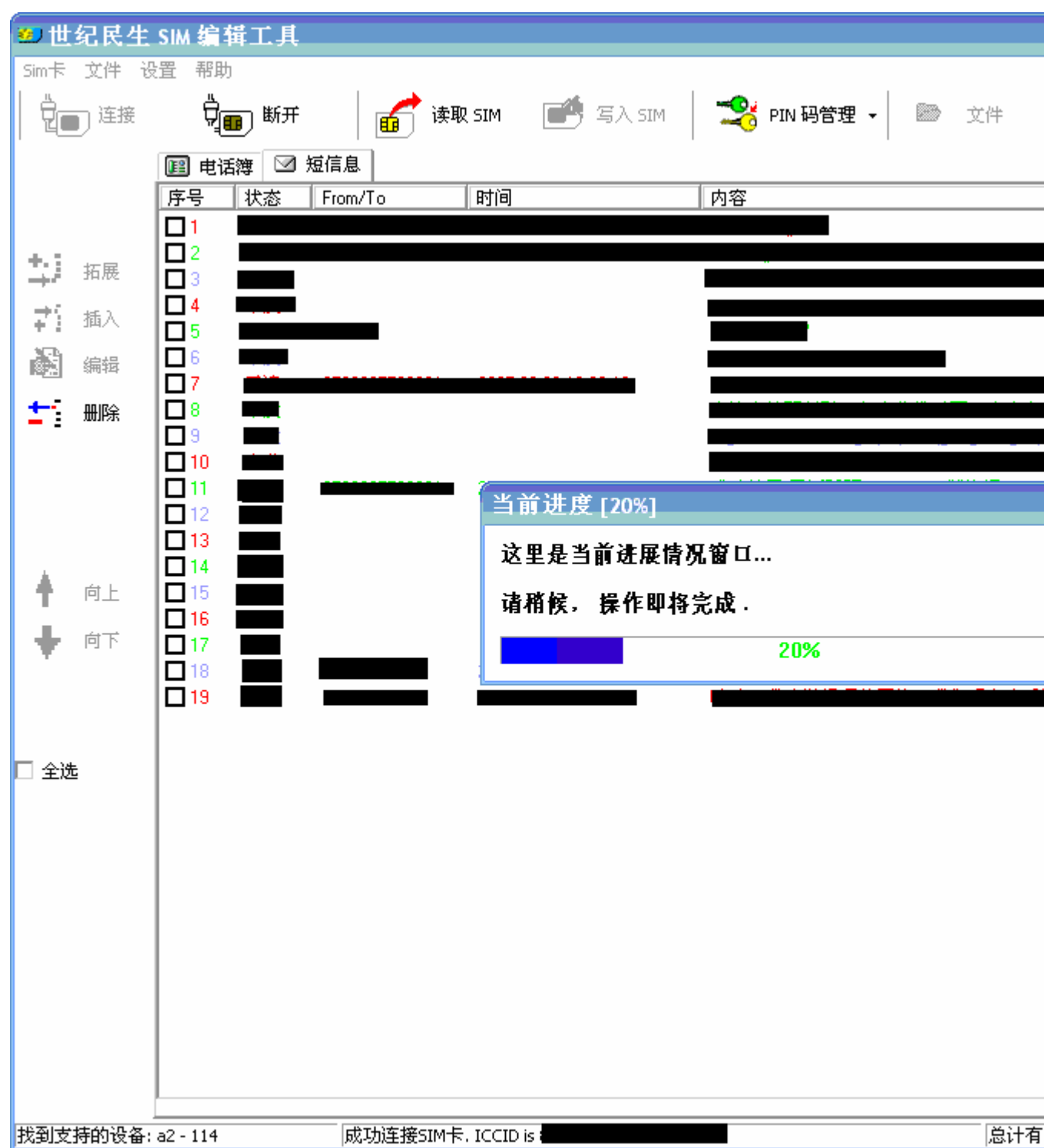


牢记新的 PIN 码

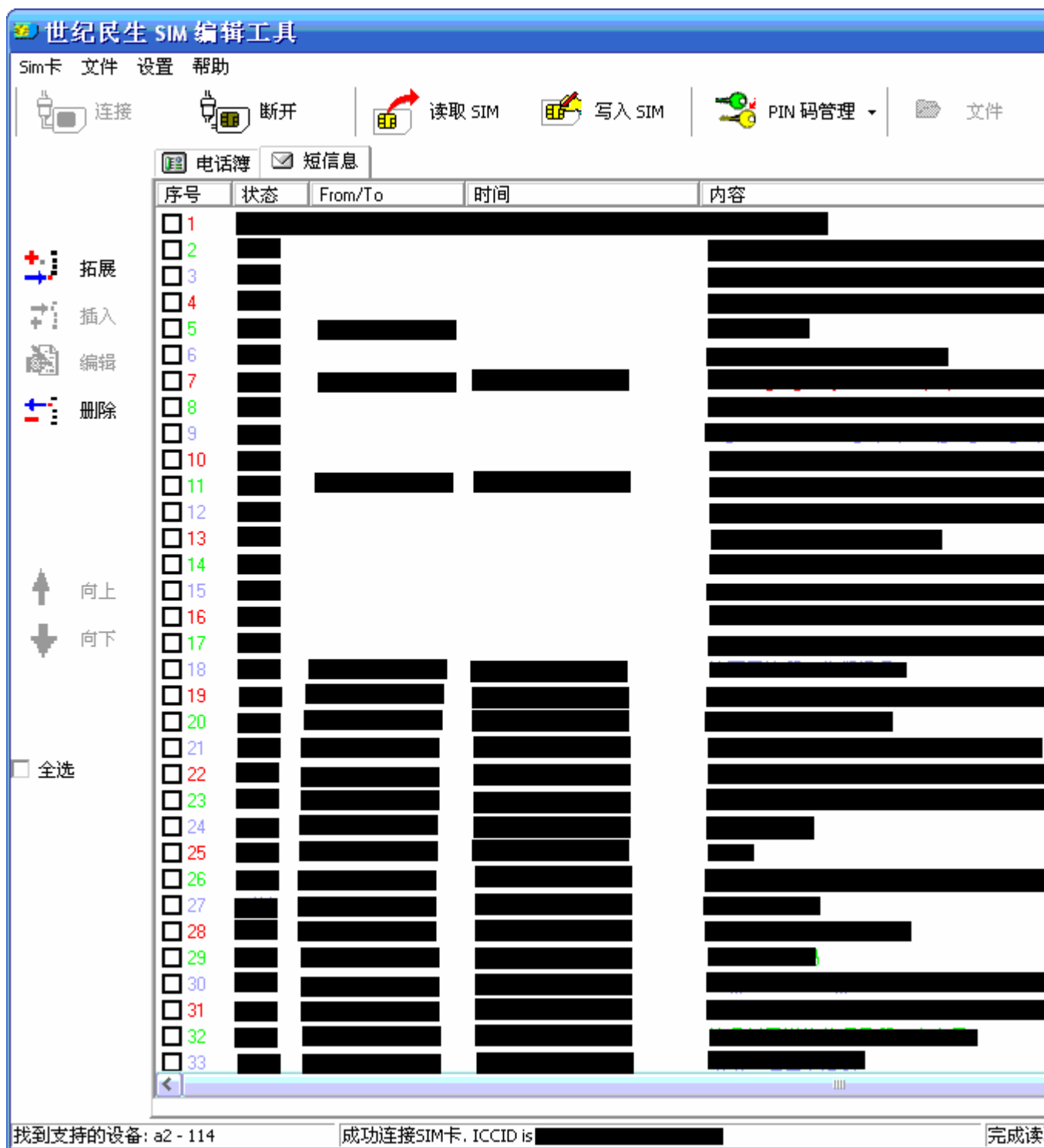
短信息编辑

成功连接到卡之后，你只可以编辑或者添加未发送的 SMS 短信息，同时你也可以回复或转发你所接收到的短信息。

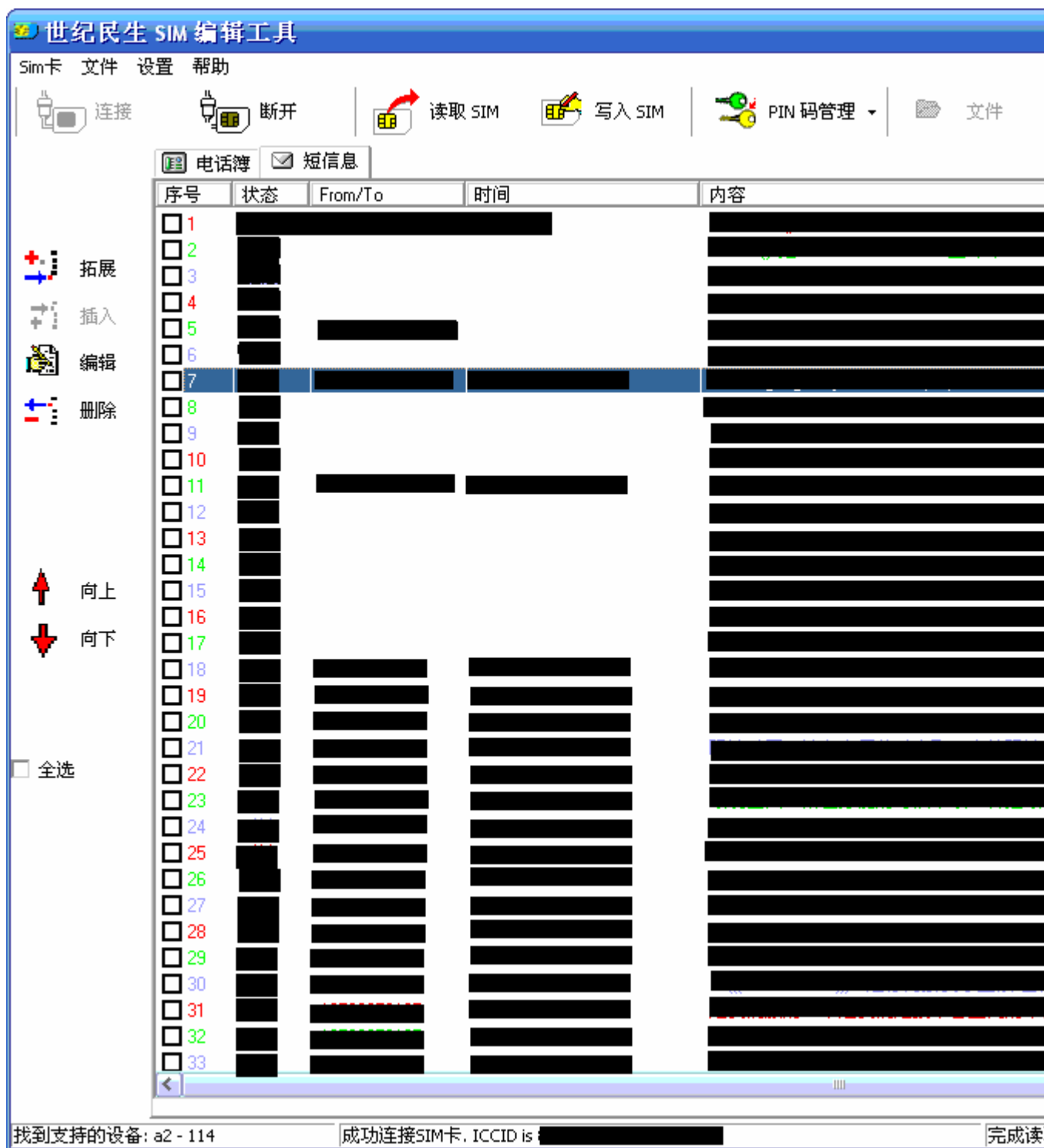
1. 按下工具栏上的  读取 SIM 按钮, SIM 上的短信息将被读入到短信息列表框中。



2. 完成读取,



3. 选择一个短信息后，“插入”，“编辑”，“删除”，“向上”，“向下”键就会高亮.



现在你可以添加，编辑，删除以及调整短信息的位置了。。

4. 双击其中的某一项，将会弹出短信息编辑对话框。

编辑短信息 

 确定  回复  转发  保存到文件

来自 

时间 2007-08-09 18:38:19



如果你已经读取了电话簿，电话簿中所有的电话将会显示在组合框中。.

编辑短信息 

 确定  回复  转发  保存到文件



发给 


号码 




选取一个或者在编辑框中输入一个新的电话号码.

编辑短信息 

 确定  回复  转发  保存到文件

发给 


号码 



或者

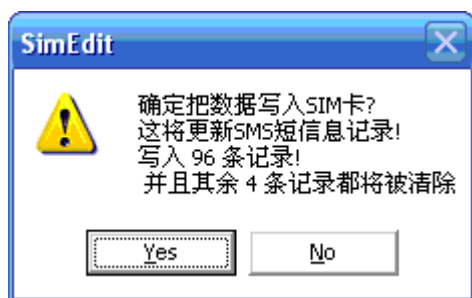


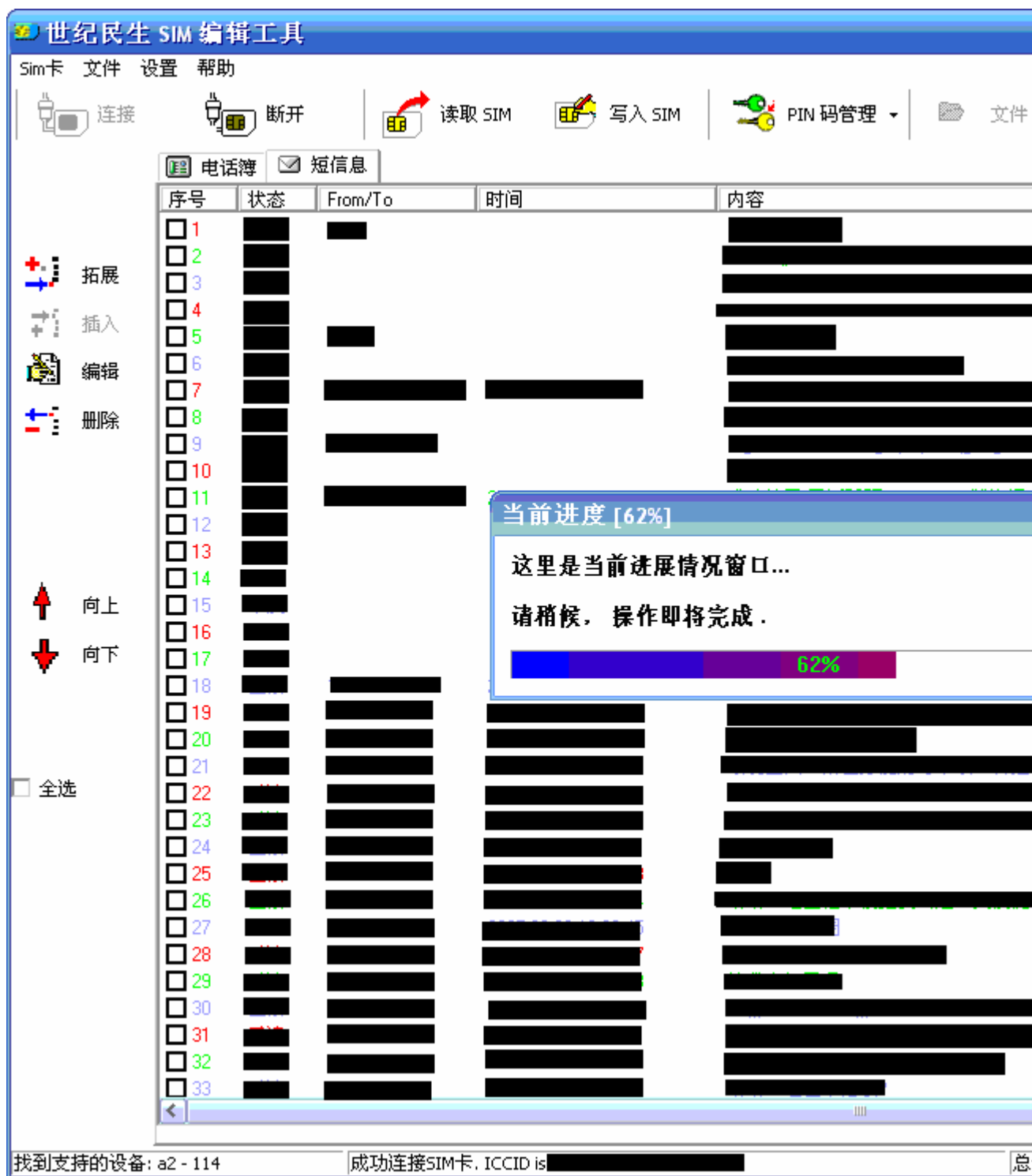
你可以修改短信息的内容.

5. 当完成短信息编辑以及得到满意的顺序后，按下 “ 写入 SIM” 按钮，这时所有短信息将被写入 SIM 卡.



6. 警告窗口:





7. 写入完成

世纪民生 SIM 编辑工具

Sim卡 文件 设置 帮助



连接



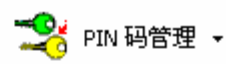
断开



读取 SIM



写入 SIM



PIN 码管理



文件

电话簿 短信信息



全选

序号	状态	From/To	时间	内容
<input type="checkbox"/> 1				
<input type="checkbox"/> 2				
<input type="checkbox"/> 3				
<input type="checkbox"/> 4				
<input type="checkbox"/> 5				
<input type="checkbox"/> 6				
<input type="checkbox"/> 7				
<input type="checkbox"/> 8				
<input type="checkbox"/> 9				
<input type="checkbox"/> 10				
<input type="checkbox"/> 11				
<input type="checkbox"/> 12				
<input type="checkbox"/> 13				
<input type="checkbox"/> 14				
<input type="checkbox"/> 15				
<input type="checkbox"/> 16				
<input type="checkbox"/> 17				
<input type="checkbox"/> 18				
<input type="checkbox"/> 19				
<input type="checkbox"/> 20				
<input type="checkbox"/> 21				
<input type="checkbox"/> 22				
<input type="checkbox"/> 23				
<input type="checkbox"/> 24				
<input type="checkbox"/> 25				
<input type="checkbox"/> 26				
<input type="checkbox"/> 27				
<input type="checkbox"/> 28				
<input type="checkbox"/> 29				
<input type="checkbox"/> 30				
<input type="checkbox"/> 31				
<input type="checkbox"/> 32				
<input type="checkbox"/> 33				

当前进度 100%

SimEdit

这里是
请稍候

SIM卡短信信息容量为100，此次96条短信信息写入完成

OK

找到支持的设备: a2 - 114

成功连接SIM卡, ICCID is

总