

Merci d'avoir acheté cet adaptateur réseau sans fil IEEE 802.11b/g/n. Il est facile à utiliser et à installer. C'est la solution idéale pour installer et configurer un réseau sans fil évitant les câbles qui traînent.

Caractéristiques techniques

Adaptateur de réseau sans fil USB IEEE 802.11b/g/n
Supporte les normes USB v2.0/1.1, MIMO 1T1R
Débit jusqu'à 150 Mbps en mode 1T1R en IEEE 802.11n
Fonction WPS pour une connexion WIFI automatique et sécurisée
Cryptage en WEP, WPA, WPA2 en 64/128 bits
Windows XP/VISTA/7

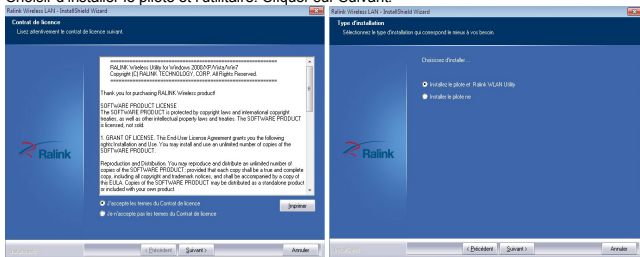
Installation du pilote et de l'utilitaire

Si vous voulez utiliser l'utilitaire fourni par Windows, veuillez vous reporter à la notice fournie par Microsoft. Nous allons utiliser l'utilitaire fourni par le fabricant du chipset Ralink.

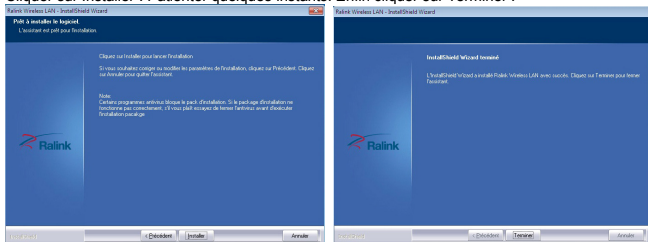
Pour installer le pilote, veuillez vous mettre en mode administrateur.

Double cliquer sur le fichier d'installation Ralink_RT5370.exe sur le CD.

Choisir d'installer le pilote et l'utilitaire. Cliquer sur Suivant.



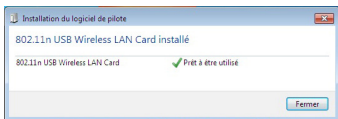
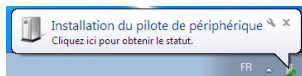
Cliquer sur Installer . Patienter quelques instants. Enfin cliquer sur Terminer .



Après avoir fini d'installer le pilote, insérer l'adaptateur sans fil dans un port USB libre de votre ordinateur. Il est préférable de le connecter directement à un port USB au lieu d'un hub USB pour éviter tout problème de fonctionnement bien qu'il puisse fonctionner.

Vous pouvez utiliser une rallonge USB.

Insérer l'adaptateur puis patienter le temps que le système installe le pilote.

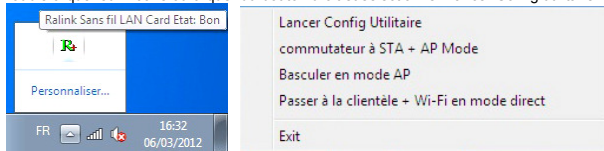


Vous pouvez à présent utiliser l'adaptateur maintenant que le pilote est installé.

Connexion à un réseau sans fil

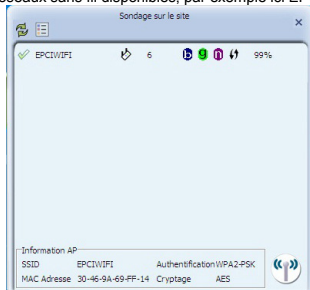
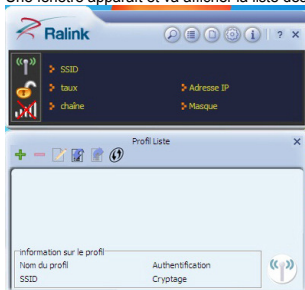
Vous aurez une icône représentant l'utilitaire de l'adaptateur sans fil en bas sous la forme de la lettre R.

R. Double cliquer sur l'icône ou cliquer du bouton droit et sélectionner Lancer Config utilitaire



Cliquer sur la loupe pour rechercher un réseau sans fil. La liste du profil du réseau sans fil est vide car vous n'êtes pas encore connecté à un réseau sans fil.

Une fenêtre apparaît et va afficher la liste des réseaux sans fil disponibles, par exemple ici EPCIWIFI.

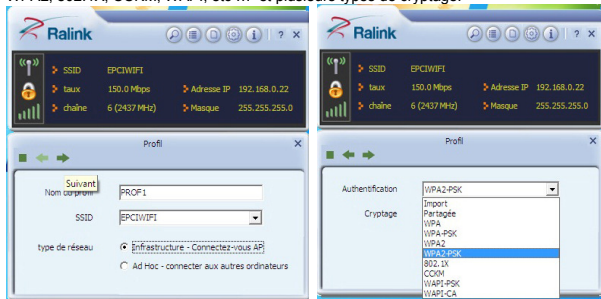


Si vous ne voyez aucun réseau, cliquer sur rafraîchir la liste des réseaux en cliquant sur la double flèche en haut à gauche. Tous les réseaux disponibles seront affichés. Cliquer sur le réseau sans fil auquel vous voulez vous connecter et cliquer sur le bouton Connect en bas à droite représenté par une borne avec 4 bandes d'ondes.

Un réseau sans fil diffuse les données par ondes radio. Ce n'est pas un réseau sécurisé par rapport à un réseau filaire. Un réseau non filaire s'expose à des tentatives d'intrusion d'utilisateurs non invités qui pourraient utiliser votre réseau à des fins malhonnêtes ou le pirater. Il est recommandé d'utiliser un cryptage de son réseau sans fil pour empêcher les intrus et les indésirables de s'y connecter.

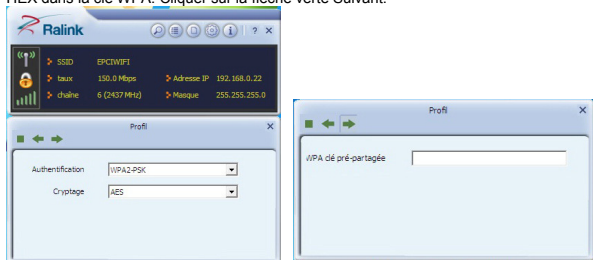
Si vous n'avez pas encore entré le mot de passe, cliquer sur l'icône Editer représenté par un document avec un crayon jaune dans le profil de la connexion. Vous aurez le nom du profil ainsi que le nom SSID de votre réseau sans fil. Cliquer sur la flèche verte Suivant.

Au niveau de l'authentification, vous avez le choix entre plusieurs méthodes de cryptage : WPA, WPA2, 802.1X, CCKM, WAPI, etc ... et plusieurs types de cryptage.



Par exemple on peut choisir la méthode WPA2. Puis cliquer sur la flèche verte Suivant .

Vous pouvez entrer votre mot de passe WPA à choisir entre 8 à 63 caractères ACSII ou 64 caractères HEX dans la clé WPA. Cliquer sur la flèche verte Suivant.



Vous pouvez ainsi vous connecter à votre réseau de façon sécurisé.

Si vous voulez en savoir plus cliquer sur l'onglet point d'interrogation. Vous aurez une aide en anglais. En cliquant sur l'onglet i vous aurez des information sur la version de l'utilitaire et l'adresse MAC.

Si vous cliquez sur l'onglet Avancé vous pouvez régler le code région du pays, installer un certificat, et activer le mode WI-FI direct.

Si vous cliquez sur l'onglet Information sur le lien, vous aurez l'état de la connexion, le mode d'authentification, le type de cryptage, le mode de réseau utilisé. Vous pouvez voir la qualité et la puissance du signal. Vous aurez des informations sur la réception et la transmission des données.

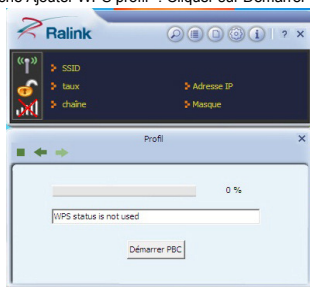
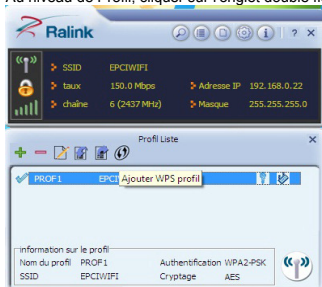
Configuration WPS

La fonction WPS (Wifi Protected Setup) permet une connexion WIFI automatique et sécurisée : une simple pression sur le bouton WPS ou son activation via un utilitaire vous connecte alors à votre réseau sans fil domestique sans nécessiter aucune configuration ni aucune saisie de mot de passe. Il ne peut fonctionner qu'avec une box, un routeur ou un modem-routeur équipé d'un bouton WPS quelque soit sa marque.

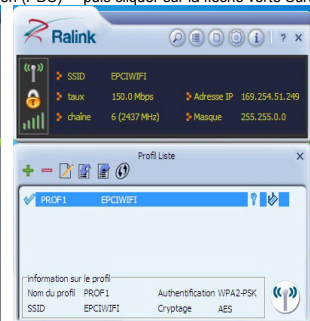
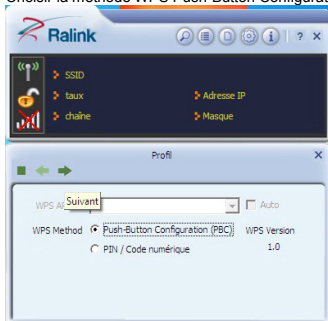
Cliquer sur le bouton WPS de votre box/routeur/modem-routeur (voir manuel de votre appareil).

Ensuite cliquer sur le troisième onglet représentant un dossier.

Au niveau de Profil, cliquer sur l'onglet double flèche Ajouter WPS profil . Cliquer sur Démarrer PBC .



Choisir la méthode WPS Push-Button Configuration (PBC) puis cliquer sur la flèche verte Suivant.



Les 2 appareils se synchronisent automatiquement en quelques instants : vous n'avez qu'à attendre. Vous serez automatiquement connecté à votre réseau sans fil sécurisé. Sinon refaites l'opération.



Ce produit est conforme aux exigences essentielles de chacune des directives européennes pour lesquelles il est concerné.

Pour obtenir la déclaration de conformité, veuillez vous rendre sur le site : <http://www.connectland.eu>

Avertissements.

Les informations citées dans ce manuel peuvent être modifiées sans préavis et ne sont en aucun cas contractuelles.

Toute reproduction intégrale ou partielle faite sans le consentement de l'auteur ou de ses ayants droit est strictement interdite conformément à la loi du 11 mars 1957. Cela serait considéré comme une contrefaçon sanctionnée par le code pénal.

Copyright © 2012. CONNECTLAND. Tous droits réservés